

1. Da li je vozač dužan da za vrijeme upravljanja motornim vozilom u saobraćaju koristi pomagala koja su mu neophodna da bezbjedno upravlja vozilom?

- 1 ne;
 - 2 da.
-

2. Lice koje je položilo vozački ispit i dobilo vozačku dozvolu za kategoriju/podkategoriju A1, A, B ili C1 ne smije dvije godine od dana izdavanja vozačke dozvole da upravlja vozilom:

- 1 na putu sa mokrim kolovozom;
 - 2 na autoputu brzinom većom od 120 km/h;
 - 3 koje nije obilježeno posebnim znakom;
 - 4 na brzom putu brzinom većom od 90 km/h.
-

3. Da li je vozač dužan kada se danju kreće putem van naselja, prije dolaska na prevoj na kome je otežano mimoilaženje upotrijebiti zvučni znak upozorenja?

- 1 dužan je upotrijebiti zvučni znak upozorenja;
 - 2 nije dužan upotrijebiti zvučni znak upozorenja;
 - 3 nije regulisano propisom.
-

4. Da li je dozvoljeno isticanje međunarodne oznake druge države na vozilima registrovanim u Bosni i Hercegovini?

- 1 da;
 - 2 ne;
 - 3 ne, ako napuštaju teritoriju Bosne i Hercegovine.
-

5. U kom roku je vlasnik vozila dužan da odjavi vozilo ako je prodato, uništeno ili otpisano?

- 1 u roku od 15 dana;
- 2 u roku od 30 dana;
- 3 u roku od 12 mjeseci.

6. Šta se podrazumjeva pod pojmom „kolovoz“?

- 1 dio površine puta namijenjen prvenstveno za saobraćaj motornih vozila;
 - 2 dio bočne strane puta;
 - 3 dio puta namijenjen za kretanje pješaka.
-

7. Šta mora učiniti vozač kad prilazi vozilom obilježenom pješačkom prelazu?

- 1 upravljati vozilom sa naročitom oprežnošću;
 - 2 obavezno zaustaviti vozilo;
 - 3 voziti takvom brzinom da u slučaju potrebe može da zaustavi vozilo ispred pješačkog prelaza;
 - 4 privremeno zaustaviti vozilo i sačekati odlazak djece.
-

8. Na javnom putu i njegovom zaštitnom pojasu zabranjeno je:

- 1 prodavati proizvode;
 - 2 prodavati samo alkoholne proizvode;
 - 3 podizati spomenike i postavljati druga spomen-obilježja.
-

9. Da li je vozaču zabranjeno da za vrijeme upravljanja vozilom u saobraćaju na javnom putu koristi mobilni telefon?

- 1 da, osim u slučaju da je mobilni telefon prilagođen upotrebi u vozilu;
 - 2 ne, ako je vozilo zaustavljeno radi postupanja po saobraćajnom znaku;
 - 3 ne, ako je vozilo zaustavljeno po znaku i naredbi ovlaštenog lica.
-

10. Da li vozač smije da mijenja način upravljanja vozilom naglim smanjenjem brzine kretanja vozila:

- 1 da;
- 2 ne, osim u slučaju neposredne opasnosti.

11. Vozač ne smije smanjiti brzinu kretanja vozila kojim upravlja:

- 1 ispod 20 km/h;
 - 2 do te mjere da njegovo vozilo pricinjava smetnju normalnom odvijanju saobraćaja.
-

12. Vozač koji vozilom na raskrsnici skreće ulijevo, osim ako postavljenim saobraćajnim znakom nije drugačije određeno, dužan je propustiti vozilo koje:

- 1 dolazi iz suprotnog smjera i na raskrsnici zadržava pravac svog kretanja;
 - 2 dolazi iz suprotnog smjera i na raskrsnici skreće ulijevo.
-

13. Vozač koji pri skretanju vozila presijeca biciklističku stazu ili traku koja se pruža uzduž kolovoza kojim se kreće:

- 1 dužan je da propusti bicikl i moped koji se kreće biciklističkom stazom ili trakom u istom ili suprotnom smjeru;
 - 2 nije dužan da propusti bicikl i moped koji se kreće biciklističkom stazom ili trakom u istom ili suprotnom smjeru
 - 3 dužan je da propusti motocikl koji se kreće biciklističkom stazom ili trakom u istom ili suprotnom smjeru.
-

14. Kada je vozaču zabranjeno da započne radnju preticanja?

- 1 ako je vozač koji se kreće vozilom iza njega započeo radnju preticanja;
 - 2 ako se ispred njega kreće kolona vozila;
 - 3 kada je kolovoz mokar.
-

15. Motorno vozilo koje na putu vuče drugo neispravno motorno vozilo:

- 1 ne smije se kretati brzinom većom od 30 km/h;
- 2 ne smije se kretati brzinom većom od 40 km/h.

16. Vozač je dužan kada se kreće putem van naselja, prije ulaska u nepreglednu krivinu:

- 1 danju upotrijebiti zvučni znak upozorenja;
 - 2 noću upotrijebiti svjetlosni znak upozorenja;
 - 3 uključiti uređaj za uključivanje svih pokazivača smjera.
-

17. Svjetla za maglu koja se nalaze na zadnjoj strani vozila moraju biti:

- 1 narandžaste boje;
 - 2 žute ili bijele boje;
 - 3 crvene boje.
-

18. Vozači vozila koja se kreću prelazom puta preko željezničke pruge u istom nivou kad svjetla na prelazu nisu upaljena dužni su to činiti:

- 1 sa naročitom oprežnošću;
 - 2 sa upaljenim dugim svjetlima;
 - 3 uz upotrebu zvučnog znaka upozorenja.
-

19. Učesnik u saobraćajnoj nezgodi u kojoj je nastala veća materijalna šteta dužan je da:

- 1 bez zaustavljanja nastavi kretanje vozilom sa naročitom oprežnošću;
 - 2 obavijesti najbližu policijsku stanicu o saobraćajnoj nezgodi;
 - 3 sačeka dolazak službenog lica koje obavlja uviđaj;
-

20. Vozač koji se zatekne ili naiđe na mjesto saobraćajne nezgode dužan je da na zahtjev ovlaštenog lica:

- 1 preveze lice povrijeđeno u saobraćajnoj nezgodi do najbliže zdravstvene ustanove;
- 2 preveze lice povrijeđeno u saobraćajnoj nezgodi prema želji povrijeđenog.

21 Koje značenje ima ovaj saobraćajni znak?

- 1 staza kojom se moraju kretati bicikli;
- 2 biciklistička staza;
- 3 zabrana kretanja za bicikle.



22 Tačan naziv saobraćajnog znaka je:

- 1 zabrana održavanja sportskih priredbi na putu;
- 2 prevrtanje ili iskliznuće vozila sa kolovoza.



23 Tačan naziv saobraćajnog znaka je:

- 1 obavezno zaustavljanje;
- 2 nailazak na put sa prvenstvom prolaza.



24 Tačan naziv saobraćajnog znaka je:

- 1 najveće odstojanje između vozila;
- 2 najmanje odstojanje između vozila.



25 Tačan naziv saobraćajnog znaka je:

- 1 zabrana saobraćaja za sva motorna vozila;
- 2 zabrana saobraćaja za sva motorna vozila, osim mopeda.



26 Koje značenje ima ovaj saobraćajni znak?

- 1 brzina koja je preporučena;
- 2 najmanja dopuštena brzina kretanja vozila;
- 3 ograničenje brzine.



27 Koje značenje ima ovaj saobraćajni znak?

- 1 zabrana saobraćaja za vozila koja na točkovima koriste lance;
- 2 označava početak dijela puta na kome motorna vozila, osim motocikla moraju imati propisanu zimsku opremu u zimskim uslovima.



28 Koje značenje ima ovaj saobraćajni znak?

- 1 obavezno se prestrojiti u desnu saobraćajnu traku;
- 2 najava završetka preticanja.



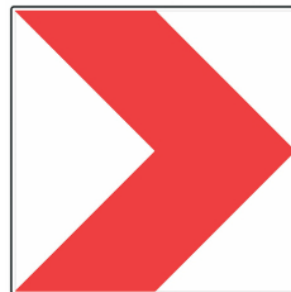
29 Koja motorna vozila je dozvoljeno preticati na putu označenim ovim saobraćajnim znakom?

- 1 motocikl bez prikolice i moped;
- 2 putničko vozilo.



30 Kako postupate za vrijeme upravljanja vozilom nailaskom na ovaj saobraćajni znak?

- 1 smanjujete brzinu kretanja vozila jer nailazite na oštru krivinu udesno;
- 2 izbjegavate kočenje u krivini;
- 3 povećavate brzinu kretanja vozila.



31 Kako ćete postupiti u saobraćajnoj situaciji kao na slici ako se vozač autobusa uključuje sa autobusnog stajalista u saobraćaj.

- 1 smanjiti brzinu kretanja vozila;
- 2 povećati brzinu kretanja vozila i proći prije autobusa;
- 3 po potrebi zaustaviti vozilo i omogućiti vozaču autobusa da se bezbjedno uključi u saobraćaj;



32 Kako ćete postupiti, ako je autobus, označen kao na slici, zaustavljen na kolovozu zbog ulaska i izlaska djece?

- 1 ako se krećem vozilom iza autobusa, zaustaviti se;
- 2 ako se krećem vozilom iza autobusa, nastaviti kretanje vozilom;
- 3 ako se krećem vozilom u susret autobusu, nastaviti kretanje vozilom;
- 4 ako se krećem vozilom u susret autobusu, zaustaviti se.



33 Kako trebate postupiti u saobraćajnoj situaciji kao na slici?

- 1 povećati brzinu kretanja vozila;
- 2 obratiti pažnju na postupke vozača vozila iz suprotnog smjera;
- 3 propustiti vozilo iz suprotnog smjera, a zatim proći dionicu na kojoj je suženje puta.



34 Kako ćete postupiti ako se krećete putem na kome se izvode radovi u saobraćajnoj situaciji kao na slici?

- 1 zaustaviti se jer se izvode radovi na saobraćajnoj traci kojom se krećem vozilom;
- 2 nastaviti kretanje vozilom jer je na semaforu upaljeno zeleno svjetlo.



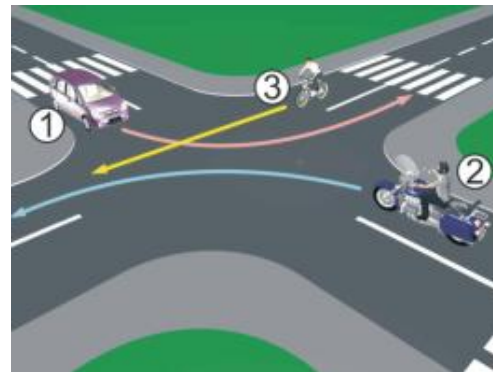
35 Kako ćete postupiti u saobraćajnoj situaciji kao na slici ukoliko upravljate crnim utomobilom?

- 1 obavezno se zaustaviti;
- 2 nastaviti kretanje vozilom uz povećani oprez;
- 3 obavezno izvršiti radnju skretanja udesno.



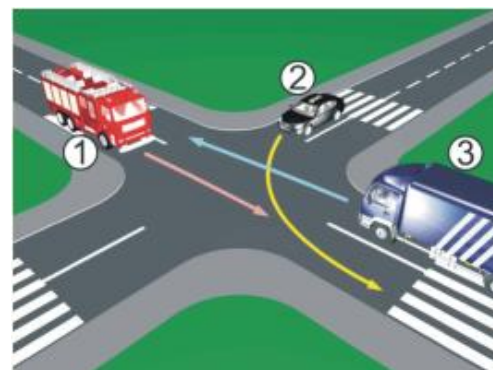
36 Koji je redoslijed prolaska vozila na raskrsnici u situaciji kao na slici?

- 1 2 – 3 – 1;
- 2 1 – 3 – 2;
- 3 2 – 1 – 3.



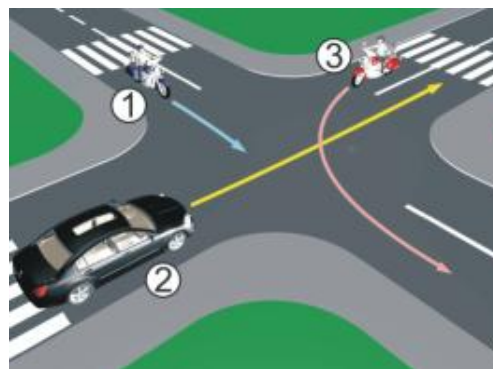
37 Koji je redoslijed prolaska vozila na raskrsnici u situaciji kao na slici?

- 1 3 – 2 – 1;
- 2 3 – 1 – 2;
- 3 1 – 2 – 3.



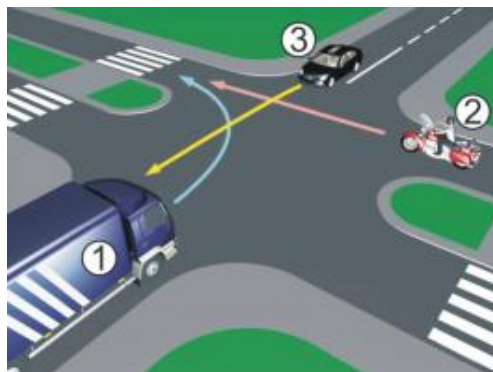
38 Koji je redoslijed prolaska vozila na raskrsnici u situaciji kao na slici?

- 1 1 – 2 – 3;
- 2 3 – 1 – 2;
- 3 2 – 1 – 3.



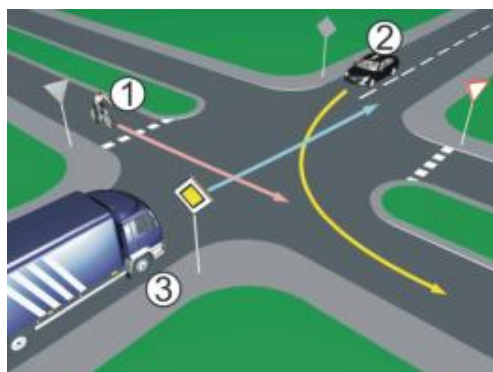
39 Koji je redoslijed prolaska vozila na raskrsnici u situaciji kao na slici?

- 1 3 – 2 – 1;
- 2 2 – 1 – 3;
- 3 1 – 2 – 3.



40 Koji je redoslijed prolaska vozila na raskrsnici u situaciji kao na slici?

- 1 3 – 2 – 1;
- 2 2 – 1 – 3;
- 3 1 – 3 – 2.



1	1	2	3	4	5
2	1	2	3	4	5
3	1	2	3	4	5
4	1	2	3	4	5
5	1	2	3	4	5
6	1	2	3	4	5
7	1	2	3	4	5
8	1	2	3	4	5
9	1	2	3	4	5
10	1	2	3	4	5
x 2 =					
11	1	2	3	4	5
12	1	2	3	4	5
13	1	2	3	4	5
14	1	2	3	4	5
15	1	2	3	4	5
16	1	2	3	4	5
17	1	2	3	4	5
18	1	2	3	4	5
19	1	2	3	4	5
20	1	2	3	4	5
x 2 =					
21	1	2	3	4	5
22	1	2	3	4	5
23	1	2	3	4	5
24	1	2	3	4	5
25	1	2	3	4	5
26	1	2	3	4	5
27	1	2	3	4	5
28	1	2	3	4	5
29	1	2	3	4	5
30	1	2	3	4	5
x 3 =					
31	1	2	3	4	5
32	1	2	3	4	5
33	1	2	3	4	5
34	1	2	3	4	5
35	1	2	3	4	5
36	1	2	3	4	5
37	1	2	3	4	5
38	1	2	3	4	5
39	1	2	3	4	5
40	1	2	3	4	5
x 5 =					

Ukupno negativnih: _____

Auto Škola LEMI FORCE Sarajevo

mob:062 294 509 www.lemiforce.ba

facebook