

1. Organizovana kolona pješaka, kada se kreće po kolovozu, mora da se kreće:

- 1 uz desnu ivicu kolovoza u smjeru kretanja
 - 2 uz lijevu ivicu kolovoza u smjeru kretanja.
-

2. Pješak koji gura bicikl po kolovozu mora se kretati:

- 1 uz lijevu ivicu kolovoza u smjeru kretanja;
 - 2 uz desnu ivicu kolovoza u smjeru kretanja.
-

3. Na kojoj udaljenosti od prelaza puta preko željezničke pruge u nivou se postavlja saobraćajni znak „Andrejin krst“?

- 1 na udaljenosti od 15 m od najbliže šine;
 - 2 na udaljenosti koja ne može biti manja od 3 m niti veća od 10 m od najbliže šine.
-

4. Kako su dužni postupati pješaci ako im u susret dolazi vozilo sa pravom prvenstva prolaza?

- 1 omogućiti vozilu nesmetan prolaz;
 - 2 nastaviti se kretati jer pješak ima prednost.
-

5. Lica koja prvi put steknu vozačku dozvolu obavezna su da:

- 1 u trajanju od tri godine, obilježe vozilo kojim upravljaju posebnim znakom;
- 2 u trajanju od dvije godine, obilježe vozilo kojim upravljaju posebnim znakom;
- 3 u trajanju od godinu dana, obilježe vozilo kojim upravljaju posebnim znakom.

6. Kako treba postupiti vozač kad prilazi vozilom obilježenom pješačkom prelazu na kome saobraćaj nije regulisan uređajima za davanje svjetlosnih saobraćajnih znakova niti znakovima ovlaštenog lica?

- 1 upravljati vozilom sa naročitom opreznošću;
 - 2 zaustaviti vozilo da bi propustio pješake koji prelaze ili stupaju na pješački prelaz, ili nedvosmisleno pokazuju namjeru da pređu preko pješačkog prelaza;
 - 3 prilagoditi brzinu vozila, tako da u slučaju potrebe može blagovremeno zaustaviti vozilo i propustiti pješake koji prelaze ili stupaju na pješački prelaz ili nedvosmisleno pokazuju namjeru da pređu preko pješačkog prelaza.
-

7. Kako treba postupiti vozač vozila koji nailazi na zaustavljen autobus na kolovozu sa dvije saobraćajne trake u koji ulaze ili izlaze putnici?

- 1 povećati brzinu kretanja vozila;
 - 2 obavezno zaustaviti vozilo;
 - 3 nastaviti kretanje vozilom sa naročitom opreznošću;
 - 4 koristiti zvučni signal.
-

8. Vozač koji namjerava da na putu, vozilom kojim upravlja, izvrši radnju skretanja udesno smije započeti takvu radnju samo:

- 1 ako se prethodno uvjerio da to može učiniti bez opasnosti za druge učesnike u saobraćaju ili imovinu;
 - 2 ako vodi računa položaju vozila;
 - 3 ako vodi računa o pravcu i brzini kretanja vozila;
 - 4 ako upravlja vozilom sa upaljenim dugim svjetlima.
-

9. Ako saobraćajnim znakom nije drugačije određeno, na putu u naselju, vozač ne smije upravljati vozilom brzinom većom od:

- 1 50 km/h;
 - 2 40 km/h.
-

10. Na raskrsnici ili u susretu sa drugim vozilom, vozač je dužan propustiti vozilo:

- 1 koje dolazi sa njegove desne strane, osim ako saobraćajnim znakom na putu nije drugačije određeno;
- 2 koje se kreće sporije;
- 3 koje dolazi sa njegove lijeve strane.

11. Vozač je dužan da propusti sva vozila koja se kreću putem na koji se uključuje sa vozilom:

- 1 ako je put na koji se uključuje označen saobraćajnim znakom kao put sa prvenstvom prolaza;
 - 2 ako se vozilom uključuje sa zemljanog puta na put sa kolovoznim zastorom;
 - 3 ako se vozilom uključuje sa površine na kojoj se ne odvija saobraćaj;
 - 4 ako nakon uključivanja skreće udesno.
-

12. Vozač vozila kome je dat znak za preticanje sa njegove lijeve strane dužan je:

- 1 pomjeriti vozilo ka desnoj ivici kolovoza;
 - 2 ne povećavati brzinu kretanja vozila dok ga drugo vozilo pretiče;
 - 3 odgovoriti zvučnim znakom upozorenja.
-

13. Ako se pored kolovoza nalaze djeca koja ne obraćaju pažnju na kretanje vozila, vozač je dužan:

- 1 pomjeriti vozilo ka desnoj ivici kolovoza;
 - 2 smanjiti brzinu kretanja vozila;
 - 3 upotrijebiti zvučni znak upozorenja;
 - 4 pomjeriti vozilo prema sredini kolovoza.
-

14. Na javnom putu van naselja, u slučaju potrebe zaustavljanja ili parkiranja vozila vozač je dužan, zaustaviti ili parkirati vozilo van kolovoza:

- 1 uvijek, kada za to postoji mogućnost;
 - 2 zavisno od vremenskih prilika;
 - 3 samo u uslovima smanjene vidljivosti.
-

15. Vozač koji se motornim vozilom uključuje u saobraćaj na autoputu dužan je da:

- 1 blagovremeno zauzme položaj vozilom na krajnjoj desnoj saobraćajnoj traci i da što prije pređe na posebnu traku za usporavanje, ako takva traka postoji na ulazu u priključni put;
- 2 koristi posebnu traku za ubrzavanje, kad takva traka postoji u produženju priključnog puta, i da se u saobraćaj na autoputu uključi dajući odgovarajući znak, na način kojim ne ugrožava saobraćaj vozila koja se kreću autoputem;
- 3 propusti vozila koja se kreću autoputem, ako na mjestu na kojem se uključuje u saobraćaj na autoputu ne postoji posebna traka za ubrzavanje.

16. Vozač koji vrši radnju skretanja vozilom na bočni put na čijem ulazu ne postoji obilježen pješački prelaz dužan je:

- 1 izvršiti radnju skretanja smanjenom brzinom;
 - 2 obavezno se zaustaviti;
 - 3 ne ugroziti pješake koji su već stupili na kolovoz;
 - 4 upravljati vozilom sa naročitom oprežnošću.
-

17. Učesnici u saobraćaju pred prelazom puta preko željezničke pruge u istom nivou, ako se uređaj za zatvaranje saobraćaja počeo spuštati dužni su:

- 1 smanjiti brzinu kretanja vozila;
 - 2 zaustaviti se;
 - 3 požuriti sa prelaskom.
-

18. Javni putevi moraju da budu osposobljeni da podnesu osovinsko opterećenje:

- 1 od najmanje 9 tona po osovini;
 - 2 od najmanje 10 tona po osovini;
 - 3 od najmanje 8 tona po osovini;
 - 4 od najmanje 7 tona po osovini.
-

19. Lice koje je učestvovalo u saobraćajnoj nezgodi u kojoj ima poginulih ili povrijeđenih lica ili je nastala veća materijalna šteta, dok se ne izvrši uviđaj:

- 1 ne smije konzumirati alkohol;
 - 2 smije konzumirati alkohol do količine od 0,3 g/kg.
-

20. Poslije saobraćajne nezgode u kojoj je prouzrokovana samo manja materijalna šteta, vozači su dužni?

- 1 ukloniti vozila sa kolovoza i razmijeniti lične podatke,
- 2 nastaviti kretanje vozilom sa naročitom oprežnošću.
- 3 popuniti i potpisati obrazac evropskog izvještaja o saobraćajnoj nezgodi.

21 Koje značenje ima ovaj saobraćajni znak?

- 1 obavezni smjerovi;
- 2 dozvoljeni smjerovi.



22 Koje značenje ima ovaj saobraćajni znak?

- 1 najmanja dozvoljena brzina;
- 2 najveća dozvoljena brzina;
- 3 brzina koja se preporučuje na određenom dijelu puta.



23 Koje značenje ima ovaj saobraćajni znak?

- 1 početak autoputa;
- 2 početak brzog puta;
- 3 početak puta rezervisanog za saobraćaj motornih vozila.



24 Kako treba postupiti nailaskom na ovaj saobraćajni znak?

- 1 povećati brzinu kretanja vozila;
- 2 smanjiti brzinu kretanja vozila;
- 3 računati na mogućnost udara bočnog vjetra sa desne strane.



25 Koje značenje imaju ovaj saobraćajni znak?

- 1 obavezno zaustaviti vozilo;
- 2 nailazak na raskrnicu regulisanu svjetlosnom saobraćajnom signalizacijom;
- 3 nastaviti kretanje vozilom bez smanjenja brzine kretanja.



26 Kako treba postupiti nailaskom na ovaj saobraćajni znak?

- 1 povećati pažnju;
- 2 povećati brzinu kretanja vozila;
- 3 smanjiti brzinu kretanja vozila.



27 Tačan naziv saobraćajnog znaka je:

- 1 zabrana polukružnog okretanja;
- 2 obavezno polukružno okretanje.



28 Tačan naziv saobraćajnog znaka je:

- 1 zabrana saobraćaja za vozila koja prevoze opasne materije;
- 2 zabrana saobraćaja za vozila cisterne.



29 Tačan naziv saobraćajnog znaka je:

- 1 zabrana saobraćaja za sva motorna vozila koja vuku priključno vozilo;
- 2 zabrana saobraćaja za teretno vozilo koje vuče priključno vozilo.



30 Koje značenje ima znak koji daje ovlašteno lice na raskrsnici?

- 1 dozvoljen prolaz vozilima koja dolaze sa bočnih strana ovlaštenog lica;
- 2 obavezno zaustavljanje za sva vozila ispred raskrsnice.



31 Kako ćete postupiti u saobraćajnoj situaciji kao na slici?

- 1 proći prvi kroz raskrsnicu jer imate prednost;
- 2 propustiti oba vozila i zadnji proći kroz raskrsnicu;
- 3 propustiti vozilo hitne pomoći koje daje svjetlosne znakove, a zatim proći kroz raskrsnicu.



32 Kako treba postupiti vozač putničkog automobila u saobraćajnoj situaciji kao na slici ako se vozač autobusa uključuje u saobraćaj sa stajališta?

- 1 smanjuje brzinu kretanja i omogućuje uključivanje autobusa u saobraćaj;
- 2 zvučnim znakom upozorava vozača autobusa da ga propusti jer ima prvenstvo prolaza;
- 3 prolazi pored autobusa jer ima prednost.



33 Kako ćete postupiti u saobraćajnoj situaciji kao na slici ako na raskrsnici skrećete ulijevo dok je na semaforu upaljeno zeleno svjetlo?

- 1 zaustaviti se prije raskrsnice;
- 2 propustiti tramvaj koji dolazi iz suprotnog smjera.



34 U saobraćajnoj situaciji kao na slici pravilno skretanje udesno vrši:

- 1 samo žuto vozilo;
- 2 samo plavo vozilo;
- 3 nijedno vozilo;
- 4 oba vozila.



35 Kako ćete postupiti ako se za vrijeme upravljanja vozilom nađete u saobraćajnoj situaciji kao na slici?

- 1 zaustaviti vozilo;
- 2 zvučnim znakom upozoriti pješake na opasnost;
- 3 nastaviti kretanje jer nema obilježenog pješačkog prelaza.



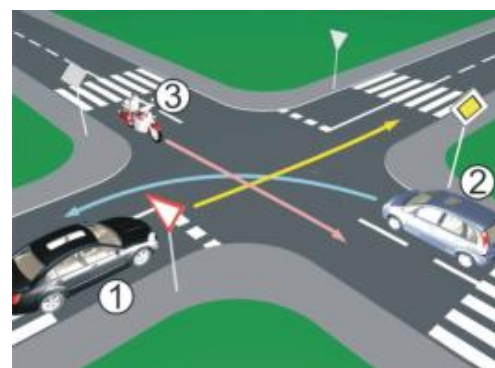
36 Koji je redoslijed prolaska vozila na raskrsnici u situaciji kao na slici?

- 1 2 – 3 – 1;
- 2 3 – 2 – 1;
- 3 3 – 1 – 2.



37 Koji je redoslijed prolaska vozila na raskrsnici u situaciji kao na slici?

- 1 3 – 2 – 1;
- 2 1 – 2 – 3;
- 3 2 – 1 – 3.



38 Koji je redoslijed prolaska vozila na raskrsnici u situaciji kao na slici?

- 1 3 – 2 – 1;
- 2 2 – 3 – 1;
- 3 1 – 2 – 3.



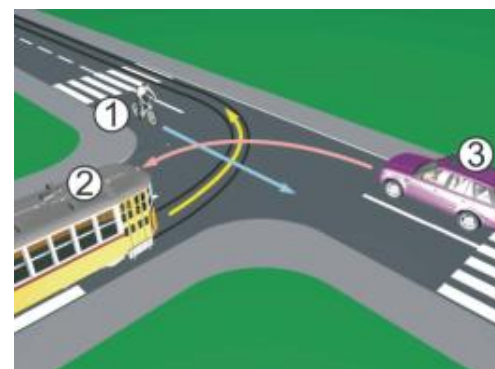
39 Koji je redoslijed prolaska vozila na raskrsnici u situaciji kao na slici?

- 1 2 – 3 – 1;
- 2 1 – 3 – 2;
- 3 1 – 2 – 3.



40 Koji je redoslijed prolaska vozila na raskrsnici u situaciji kao na slici?

- 1 3 – 2 – 1;
- 2 2 – 1 – 3;
- 3 1 – 2 – 3.



1	1	2	3	4	5
2	1	2	3	4	5
3	1	2	3	4	5
4	1	2	3	4	5
5	1	2	3	4	5
6	1	2	3	4	5
7	1	2	3	4	5
8	1	2	3	4	5
9	1	2	3	4	5
10	1	2	3	4	5
x 2 =					

11	1	2	3	4	5
12	1	2	3	4	5
13	1	2	3	4	5
14	1	2	3	4	5
15	1	2	3	4	5
16	1	2	3	4	5
17	1	2	3	4	5
18	1	2	3	4	5
19	1	2	3	4	5
20	1	2	3	4	5
x 2 =					

21	1	2	3	4	5
22	1	2	3	4	5
23	1	2	3	4	5
24	1	2	3	4	5
25	1	2	3	4	5
26	1	2	3	4	5
27	1	2	3	4	5
28	1	2	3	4	5
29	1	2	3	4	5
30	1	2	3	4	5
x 3 =					

31	1	2	3	4	5
32	1	2	3	4	5
33	1	2	3	4	5
34	1	2	3	4	5
35	1	2	3	4	5
36	1	2	3	4	5
37	1	2	3	4	5
38	1	2	3	4	5
39	1	2	3	4	5
40	1	2	3	4	5
x 5 =					

Ukupno negativnih: _____

auto škola driving scooh

LEMI FORCE

mob: 062 294 509 www.lemiforce.ba