

1. Oznake na kolovozu su:

- 1 žute boje;
 - 2 bijele boje.
-

2. Učestalost treptanja pokazivača smjera treba, u pravilu, iznositi:

- 1 najmanje 60 odnosno najviše 90 treptaja u minuti;
 - 2 najmanje 60 odnosno najviše 120 treptaja u minuti;
 - 3 60 treptaja u minuti.
-

3. Prolaženje vozilom pored drugog vozila koje se po istom kolovozu kreće iz suprotnog smjera je:

- 1 preticanje;
 - 2 mimoilaženje.
-

4. Svjetlosni snop „kratkog svjetla“ osvjetljava put u dužini od:

- 1 najmanje 35 a najviše 70 m;
 - 2 najmanje 40 a najviše 80 m.
-

5. Rok važenja vozačke dozvole, u pravilu, je:

- 1 tri godine, od dana izdavanja, odnosno produženja njenog važenja;
- 2 pet godina, od dana izdavanja, odnosno produženja njenog važenja;
- 3 deset godina, od dana izdavanja, odnosno produženja njenog važenja.

6. Vozač koji je u tolikoj mjeri umoran ili bolestan:

- 1 ne smije upravljati vozilom u saobraćaju na putu;
 - 2 smije upravljati vozilom uz prisustvo drugog lica.
-

7. Kazneni bodovi se evidentiraju u evidenciji vozača na osnovu:

- 1 konačnog i izvršnog prekršajnog naloga odnosno pravosnažnog sudskog rješenja;
 - 2 rješenja MUP-a gdje se vozač vodi u evidenciji.
-

8. Mijenjanje saobraćajne trake je:

- 1 prolaženje vozilom pored drugog vozila koje se kreće u istoj saobraćajnoj traci i u istom smjeru;
 - 2 prolaženje vozilom pored zaustavljenog vozila koje se nalazi u saobraćajnoj traci kojom se vozilo kreće;
 - 3 prelaženje vozilom iz jedne u drugu saobraćajnu traku za saobraćaj u istom smjeru radi prestrojavanja ili dozvoljenog bržeg kretanja.
-

9. Ako vozač motornog vozila i poslije druge provjere poznavanja saobraćajnih propisa ne pokaže dovoljno znanje, ne može da pristupi daljnjoj provjeri dok ne istekne rok od:

- 1 30 dana od dana posljednje provjere;
 - 2 dva mjeseca od dana posljednje provjere.
-

10 Kad upravlja motornim i priklučnim vozilom vozač mora da ima kod sebe:

- 1 važeću potvrdu o registraciji izdatu za to vozilo;
- 2 račun ili ugovor o kupovini tog vozila;
- 3 polisu obaveznog osiguranja tog vozila;
- 4 potvrdu o izvršenom tehničkom pregledu tog vozila.

11. Najveća dozvoljena količina alkohola u krvi za vozače koji imaju manje od 3 godine vozačkog iskustva je:

- 1 0,0 g/kg;
 - 2 0,3 g/kg;
 - 3 0,5 g/kg.
-

12. Međunarodna vozačka dozvola izdata u BiH:

- 1 može se koristiti za upravljanje motornim vozilima na teritoriji BiH;
 - 2 ne može se koristiti za upravljanje motornim vozilima na teritoriji BiH.
-

13. Znakovi obavještenja imaju oblik:

- 1 kvadrata;
 - 2 pravougla ili kruga;
 - 3 jednakostraničnog trougla.
-

14. Znak „Andrejin Krst“ mora biti uočljiv sa udaljenosti od najmanje:

- 1 60 m;
 - 2 50 m;
 - 3 75 m;
-

15. Na putu koja ima obilježene pješačke prelaze ili posebno izgrađene prelaze, odnosno prolaze za pješake, pri prelaženju puta pješak je dužan da se kreće tim prelazima, odnosno prolazima, ako oni nisu od njega:

- 1 udaljeni više od 50 m;
- 2 udaljeni više od 100m.

16. Lice koje ima pravo da upravlja motornim vozilom bez posjedovanja vozačke dozvole je:

- 1 kandidat za vozača za vrijeme osposobljavanja, u prisustvu instruktora vožnje koji ga osposobljava;
 - 2 svako lice prije navršenih 18 godina života, koje je zdravstveno sposobno za samostalno upravljanje vozilom u saobraćaju.
-

17. Privremena registracija vozila važi:

- 1 najduže 6 mjeseci i može se, iz opravdanih razloga, produžiti najduže za još 6 mjeseci;
 - 2 najduže jednu godinu i može se, iz opravdanih razloga, produžiti najduže za još jednu godinu.
-

18. Troškove premještanja vozila, u slučajevima kad je vozilo zaustavljeno ili parkirano na mjestima gdje je to zabranjeno, snose:

- 1 organ nadležan za unutrašnje poslove ili organizacija kojoj je povjereno premještanje vozila;
 - 2 vlasnik ili vozač vozila.
-

19. Da li na javnom putu van naselja sa savremenim kolovozom za saobraćaj u oba smjera na kome postoje samo dvije saobraćajne trake moraju biti izvučene ivične linije?

- 1 ne, osim na magistralnim putevima;
 - 2 da.
-

20. Ako teret na vozilu prelazi više od jednog metra, najudaljeniju tačku na zadnjoj strani vozila, najisturenija tačka tereta na vozilu mora biti označena:

- 1 tablom kvadratnog oblika dimenzije 50x50 cm reflektujuće narandžaste i bijele boje;
- 2 crvenom tkaninom;
- 3 crvenom tkaninom i uključivanjem svih pokazivača smjera.

21 Kako treba postupiti nailaskom na ovaj saobraćajni znak?

- 1 smanjiti brzinu kretanja vozila;
- 2 povećavati pažnju i očekivati bicikliste;
- 3 povećati brzinu kretanja vozila.



22 Kojim vozilima nije dozvoljeno kretanje putem označenim ovim saobraćajnim znakom?

- 1 vozilima čije je osovinsko opterećenje veće od određenog na znaku;
- 2 vozilima čije je osovinsko opterećenje manje od određenog na znaku.



23 Tačan naziv saobraćajnog znaka je:

- 1 zabrana saobraćaja za sva motorna vozila, osim za motocikla bez prikolice i mopeda;
- 2 zabrana saobraćaja za sva motorna vozila, osim za motocikla bez prikolice.



24 Tačan naziv saobraćajnog znaka je?

- 1 zabrana saobraćaja za bicikle;
- 2 zabrana saobraćaja za bicikle i mopede.



25 Koje značenje ima ovaj saobraćajni znak?

- 1 obavezno obilaženje sa lijeve strane;
- 2 obavezan smjer.



26 Šta zabranjuje ovaj saobraćajni znak?

- 1 zaustavljanje vozila;
- 2 parkiranje vozila.



27 Koja vozila se obilježavaju oznakom kao na slici?

- 1 teška vozila;
- 2 vozila šira od 2,5 m.



28 Tačan naziv saobraćajnog znaka je:

- 1 prvenstvo prolaza za vozila iz suprotnog smjera;
- 2 dozvoljeni smjer;
- 3 saobraćaj u oba smjera.



29 Koje značenje ima ovaj saobraćajni znak?

- 1 moguće neravnine i izbočine na putu;
- 2 opasnost od kamenja koje se odronjava na put.



30 Koje značenje ima ovaj saobraćajni znak?

- 1 dozvoljeni smjer;
- 2 put sa jednosmjernim saobraćajem;
- 3 obavezno obilaženje sa desne strane.



31 U saobraćajnoj situaciji kao na slici, vozač kamiona prilikom vršenja radnje kretanja vozilom unazad mora da se kreće:

- 1 linijama broj 1 i broj 2;
- 2 linijom broj 2;
- 3 linijom broj 1.



32 Kojoj vrsti saobraćajnih znakova pripada postavljeni saobraćajni znak na slici?

- 1 znakovima opasnosti;
- 2 znakovima obavještenja;
- 3 znakovima izričitih naredbi.



33 Kako treba postupiti u saobraćajnoj situaciji kao na slici?

- 1 obavezno se zaustaviti pa nastaviti kretanje vozilom ulijevo ili udesno;
- 2 nastaviti kretanje vozilom nakon propuštanja vozila koja dolaze samo sa desne strane;
- 3 nastaviti kretanje vozilom ulijevo ili udesno nakon propuštanja svih vozila koja se kreću putem na koji se uključujem.



34 Kako treba postupiti u saobraćajnoj situaciji kao na slici ako vozilom prolazite pored dva postavljena saobraćajna znaka?

- 1 prilagoditi brzinu kretanja vozila tako da ona ne prelazi 50km/h,
- 2 obratiti pažnju na pješake, jer saobraćajni znak ukazuje na blizinu pješačkog prelaza;
- 3 nastaviti kretanje vozilom uz prethodno propuštanje pješaka.



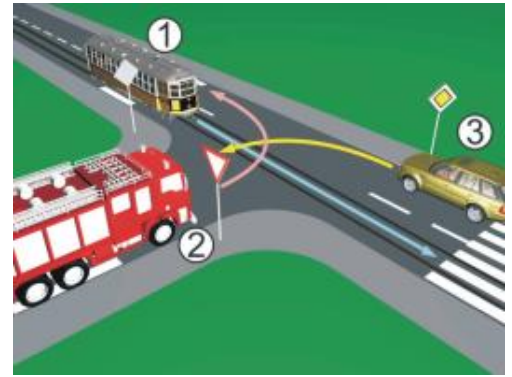
35 Kako ćete postupiti u saobraćajnoj situaciji kao na slici ako kretanje vozilom nastavljate pravo, na raskrsnici puteva iste važnosti na kojoj uređaji za davanje svjetlosnih saobraćajnih znakova nisu u funkciji?

- 1 pažljivo proći vozilom kroz raskrsnicu;
- 2 propustiti vozila koja dolaze i sa lijeve i sa desne strane;
- 3 propustiti vozila koja dolaze sa desne strane;
- 4 propustiti vozila iz suprotnog smjera koja namjeravaju skrenuti ulijevo.



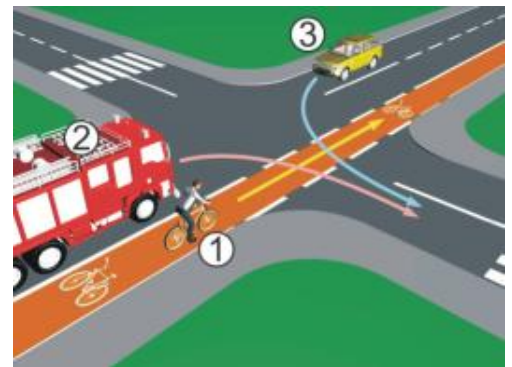
36 Koji je redosljed prolaska vozila na raskrsnici u situaciji kao na slici?

- 1 3 – 2 – 1;
- 2 1 – 2 – 3;
- 3 1 – 3 – 2.



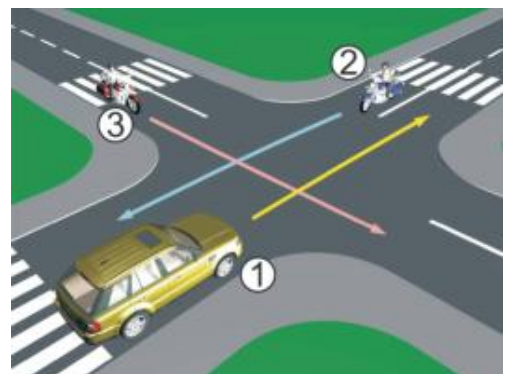
37 Koji je redosljed prolaska vozila na raskrsnici u situaciji kao na slici?

- 1 1 – 2 – 3;
- 2 2 – 1 – 3;
- 3 3 – 1 – 2.



38 Koji je redosljed prolaska vozila na raskrsnici u situaciji kao na slici?

- 1 2 – 1 – 3;
- 2 3 – 2 – 1;
- 3 1 – 3 – 2.



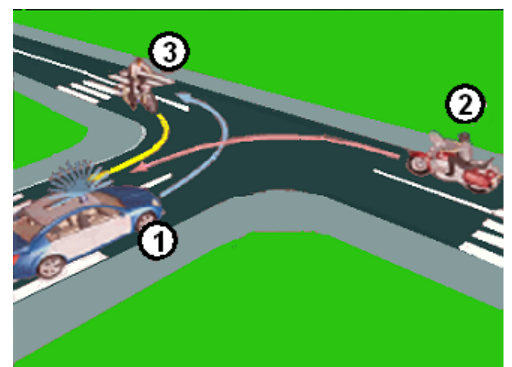
39 Koji je redosljed prolaska vozila na raskrsnici u situaciji kao na slici?

- 1 1 – 2 – 3;
- 2 2 – 1 – 3;
- 3 3 – 1 – 2.



40 Koji je redosljed prolaska vozila na raskrsnici u situaciji kao na slici?

- 1 3 – 2 – 1;
- 2 2 – 1 – 3;
- 3 1 – 3 – 2.



TEST 4

1	1	2	3	4	5
2	1	2	3	4	5
3	1	2	3	4	5
4	1	2	3	4	5
5	1	2	3	4	5
6	1	2	3	4	5
7	1	2	3	4	5
8	1	2	3	4	5
9	1	2	3	4	5
10	1	2	3	4	5
x 2 =					
11	1	2	3	4	5
12	1	2	3	4	5
13	1	2	3	4	5
14	1	2	3	4	5
15	1	2	3	4	5
16	1	2	3	4	5
17	1	2	3	4	5
18	1	2	3	4	5
19	1	2	3	4	5
20	1	2	3	4	5
x 2 =					
21	1	2	3	4	5
22	1	2	3	4	5
23	1	2	3	4	5
24	1	2	3	4	5
25	1	2	3	4	5
26	1	2	3	4	5
27	1	2	3	4	5
28	1	2	3	4	5
29	1	2	3	4	5
30	1	2	3	4	5
x 3 =					
31	1	2	3	4	5
32	1	2	3	4	5
33	1	2	3	4	5
34	1	2	3	4	5
35	1	2	3	4	5
36	1	2	3	4	5
37	1	2	3	4	5
38	1	2	3	4	5
39	1	2	3	4	5
40	1	2	3	4	5
x 5 =					

Ukupno negativnih: _____

auto škola driving school

LEMI FORCE

mob: 062 294 509 www.lemiforce.ba