

1. Vozač koji je zbog neispravnosti na vozilu, saobraćajne nezgode ili drugog opravdanog razloga prinuđen da zaustavi vozilo na kolovozu dužan je:

- 1 otvoriti poklopac motora da se spriječi pregrijavanje;
 - 2 označiti se svjetloodbojnim prslukom za vrijeme kretanja van vozila;
 - 3 preduzeti sve mjere da zaustavljeno vozilo ne dovede u opasnost druga vozila;
 - 4 vozilo što prije ukloniti sa kolovoza.
-

2. Koje su najčešće greške vozača zbog kojih se događaju saobraćajne nezgode?

- 1 nepoštovanje prava prvenstva prolaza;
 - 2 propisno preticanje i obilaženje;
 - 3 nepropisna vožnja unazad;
 - 4 propisna i prilagođena brzina.
-

3. Vozila u saobraćaju na putu moraju da ispunjavaju propisane uslove u pogledu:

- 1 dimenzija, ukupne mase i osovinskog opterećenja;
 - 2 zaštite životne sredine te imati ispravne propisane uređaje i opremu;
 - 3 udobnosti.
-

4. Saobraćajna traka za spora vozila je:

- 1 dio kolovoza namijenjen za isključivanje vozila iz saobraćaja na putu;
 - 2 uzdužni dio kolovoza namijenjen za vozila koja sporom vožnjom smanjuju odvijanje saobraćaja;
 - 3 obilježeni ili neobilježeni uzdužni dio kolovoza čija je širina dovoljna za nesmetan saobraćaj jednog reda vozila.
-

5. Sa koje strane puta i u kojem smjeru se postavljaju saobraćajni znakovi?

- 1 sa desne strane puta uz kolovoz u smjeru kretanja vozila;
- 2 sa lijeve strane puta uz kolovoz u smjeru kretanja vozila;
- 3 sa desne strane puta uz kolovoz u smjeru suprotnom od smjera kretanja vozila.

6. Osnovna boja znakova izričitih naredbi-znakova obaveze je:

- 1 bijela;
 - 2 crvena;
 - 3 plava.
-

7. Kolika mora biti najmanja širina slobodnog prolaza na dijelu puta od zaustavljenog ili parkiranog vozila do neisprekidane uzdužne linije na kolovozu, ili do suprotne ivice kolovoza, ili do neke prepreke na putu?

- 1 2,5 m;
 - 2 3 m;
 - 3 4 m.
-

8. Vozilo koje se na kolovozu nalazi u takvom položaju, a njegov vozač daje takav znak da se sa sigurnošću može zaključiti da to vozilo skreće ulijevo, mora se preticati:

- 1 sa lijeve strane;
 - 2 sa desne strane.
-

9. Dopunska svjetleća zelena strelica postavljena na semaforu usmjerena udesno znači:

- 1 da vozač može izvršiti radnju skretanja vozilom udesno iako je crveno svjetlo, uz uslov da propusti vozila i pješake koji se kreću putem na koji skreće;
 - 2 zabranu skretanja na raskrsnici udesno;
 - 3 obavezan smjer skretanja udesno.
-

10. Kako postupate pri upravljanju vozilom za vrijeme jakog vjetra?

- 1 smanjiti brzinu kretanja vozila;
- 2 pri mimoilaženju sa drugim vozilima držati veće rastojanje;
- 3 povećati brzinu kretanja vozila.

11. Koje motorno vozilo se ne smije vući krutom vezom (rudom)?

- 1 motorno vozilo koje nema ispravan uređaj za upravljanje;
 - 2 motorno vozilo teže od vučnog vozila, ako mu je ispravna pomoćna kočnica.
-

12. Upaljeno plavo rotaciono svjetlo na policijskom vozilu koje je zaustavljeno na kolovozu obavezuje vozače:

- 1 da polukružno okrenu vozilo;
 - 2 da smanje brzinu kretanja vozila;
 - 3 da ubrzaju kretanje vozila;
 - 4 da po potrebi zaustave vozilo.
-

13. Kako ćete postupiti u situaciji kad se, za vrijeme vožnje u naselju, vozilo javnog gradskog prevoza putnika ili posebno obilježeno vozilo kojim se obavlja organizovani prevoz djece uključuje na javni put sa stajališta?

- 1 smanjiti brzinu kretanja vozila;
 - 2 prema potrebi zaustaviti vozilo i omogućiti uključivanje u saobraćaj vozilu javnog gradskog prevoza odnosno vozilu kojim se obavlja organizovani prevoz djece;
 - 3 nastaviti kretanje vozilom bez obzira na vozilo koje izlazi sa stajališta;
 - 4 vozilo koje izlazi sa stajališta upozoriti zvučnim znakom upozorenja, te nastaviti kretanje vozilom.
-

14. Nasloni za glavu na sjedištima u putničkim vozilima služe za:

- 1 zaštitu glave vozača i putnika u slučaju saobraćajne nezgode;
 - 2 zaštitu vratnih pršljenova vozača i putnika u slučaju saobraćajne nezgode;
 - 3 bolju preglednost puta i veću koncentraciju vozača;
 - 4 udobniji san suvozača pri vožnji na autoputevima.
-

15. Na putu van naselja zaustavljeno je vozilo zbog neispravnosti. Na kom odstojanju iza zaustavljenog vozila i u kom položaju na kolovozu morate postaviti bezbjednosni trokut?

- 1 minimalno 150 m iza zaustavljenog vozila, u vertikalnom položaju
- 2 minimalno 50 m iza zaustavljenog vozila, u vertikalnom položaju
- 3 minimalno 100 m iza zaustavljenog vozila, u horizontalnom položaju.

16. Kako ćete postupiti neposredno prije ulaska vozilom u raskrsluicu?

- 1 utvrditi kako je uređeno odvijanje saobraćaja na raskrsluicu;
 - 2 utvrditi smjerove nailaska vozila;
 - 3 povećati brzinu kretanja vozila;
 - 4 propustiti vozila koja imaju prednost prvenstva prolaza.
-

17. Kako treba postupiti prilikom prestrojavanja vozilom iz jedne u drugu saobraćajnu traku?

- 1 uključiti odgovarajući pokazivač smjera;
 - 2 uvjeriti se u bezbjedno izvođenje radnje prestrojavanja;
 - 3 pravilno izvršiti radnju prestrojavanja uz povećavanje ili smanjivanje brzine kretanja vozila;
 - 4 zaustaviti vozilo i nakon toga se prestrojiti.
-

18. Motornim vozilom u saobraćaju na putu može da upravlja lice:

- 1 koje ima dokaz da je vozilo kojim u pravlja tehnički ispravno bez obzira na kategoriju kojoj to vozilo pripada;
 - 2 koje ima važeću vozačku dozvolu, stranu vozačku dozvolu ili međunarodnu vozačku dozvolu odgovarajuće kategorije;
-

19. Kako su dužni postupiti učesnici u saobraćaju kad naiđu na saobraćajni znak postavljen na putu?

- 1 prema ličnoj procjeni, zavisno od konkretne saobraćajne situacije na putu;
 - 2 u skladu sa značenjem saobraćajnog znaka.
-

20. Šta treba vozač učiniti prije nego što pokrene vozilo?

- 1 upoznati sva lica u vozilu sa osnovnim saobraćajnim pravilima i kaznenim odredbama;
- 2 vezati sigurnosni pojas;
- 3 prilagoditi sjedište i naslon za glavu.

21 Na koju opasnost upozorava ovaj saobraćajni znak?

- 1 na blizinu tramvajske pruge;
- 2 na blizinu prelaza puta preko željezničke pruge u nivou koja je obezbijeđena branicima ili polubranicima;
- 3 na blizinu prelaza puta preko željezničke pruge u nivou koja nije obezbijeđena branicima ili polubranicima.



22 Na koju opasnost upozorava ovaj saobraćajni znak?

- 1 na blizinu dijela puta na kojem su česte duže kolone vozila u kretanju;
- 2 na blizinu dijela puta na kojem u određenim uslovima saobraćaja ili drugim okolnostima postoji opasnost od kolone zaustavljenih vozila.



23 Dva crvena trepćuća svjetla koja se naizmjenično pale na saobraćajnom znaku postavljenom prije prelaza puta preko željezničke pruge u nivou, kao na slici, upozoravaju na:

- 1 približavanje voza;
- 2 spuštanje branika ili polubranika;
- 3 mjesto na putu gdje se izvode radovi.



24 Koje značenje ima ovaj saobraćajni znak?

- 1 blizina i položaj puta koji nema izlaza (slijepi put);
- 2 zabrana skretanja ulijevo.



25 Šta zabranjuje ovaj saobraćajni znak?

- 1 parkiranje vozila;
- 2 samo zaustavljanje vozila;
- 3 zaustavljanje i parkiranje vozila.



26 Kako ćete postupiti prilikom nailaska vozilom na ovlašteno lice koje u vašem smjeru kretanja daje znak kao na slici?

- 1 povećati brzinu kretanja vozila;
- 2 zaustaviti vozilo;
- 3 smanjiti brzinu kretanja vozila.



27 Koje značenje ima ovaj saobraćajni znak?

- 1 mjesto na kojem se nalazi obilježeni pješački prelaz;
- 2 blizina mjesta na kojem se nalazi obilježeni pješački prelaz;
- 3 posebno izgrađena pješačka staza.



28 Sta označava crvena kontrolna lampica ako vam se upali za vrijeme kretanja vozilom, kao na slici?

- 1 kvar u sistemu za punjenje akumulatora;
- 2 kvar u sistemu za osvjtljenje puta.



29 Koje značenje ima ovaj saobraćajni znak?

- 1 ukrštanje puteva iste važnosti;
- 2 ukrštanje puta sa sporednim putem pod pravim uglom.



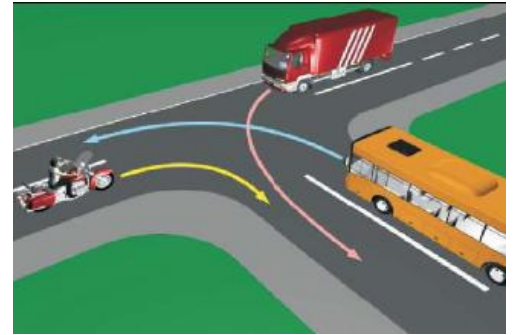
30 Koje značenje ima ovaj saobraćajni znak?

- 1 zabrana saobraćaja za vozila koja na točkovima koriste lance;
- 2 označava početak dijela puta na kome motorna vozila, osim motocikla moraju imati propisanu zimsku opremu u zimskim uslovima.



31 Koji je redoslijed prolaska vozila na raskrsnici u situaciji kao na slici?

- 1 autobus, kamion, motocikl;
- 2 motocikl, autobus, kamion;
- 3 motocikl i kamion istovremeno, pa autobus;
- 4 motocikl, kamion, autobus.



32 Koji je redoslijed prolaska vozila na raskrsnici u situaciji kao na slici?

- 1 tramvaj, motocikl, putnički automobil;
- 2 tramvaj, a zatim istovremeno putnički automobil i motocikl;
- 3 motocikl, putnički automobil, tramvaj;
- 4 motocikl, tramvaj, putnički automobil.



33 Koje vozilo će u saobraćajnoj situaciji kao na slici posljednje proći kroz raskrsnicu?

- 1 motocikl;
- 2 policijsko vozilo koje drugom policijskom vozilu dolazi sa desne strane;
- 3 policijsko vozilo koje se nalazi na putu sa prvenstvom prolaza.



34 Kako ćete postupiti u saobraćajnoj situaciji kao na slici?

- 1 propustiti crveni automobil;
- 2 proći kroz raskrsnicu prije crnog automobila;
- 3 proći kroz raskrsnicu prije crvenog automobila.



35 Kako ćete postupiti u saobraćajnoj situaciji kao na slici?

- 1 propustiti autobus;
- 2 propustiti motocikl;
- 3 proći kroz raskrsnicu prije autobusa.



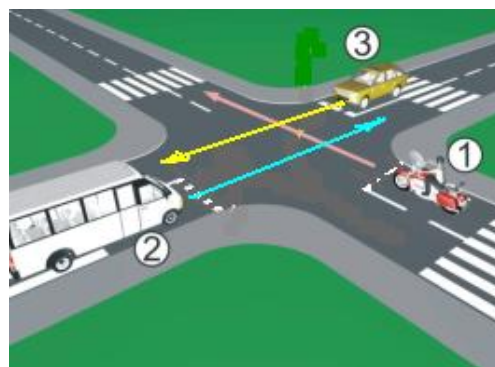
36 Kako ćete postupiti u saobraćajnoj situaciji kao na slici?

- 1 proći prvi kroz raskrsnicu;
- 2 proći zadnji kroz raskrsnicu;
- 3 proći prije crvenog vozila kroz raskrsnicu;
- 4 propustiti vozilo koje dolazi iz suprotnog smjera.



37 Koji je redoslijed prolaska vozila na raskrsnici u situaciji kao na slici?

- 1 1 – 2 – 3;
- 2 2 – 3 – 1;
- 3 3 – 1 – 2.



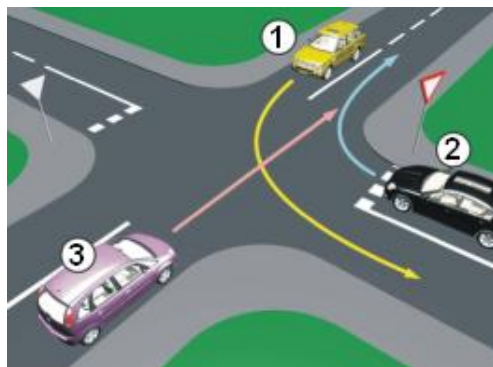
38 Kako treba postupiti u saobraćajnoj situaciji kao na slici?

- 1 proći prvi kroz raskrsnicu;
- 2 propustiti autobus;
- 3 proći kroz raskrsnicu prije vozila sa lijeve strane;
- 4 proći kroz raskrsnicu prije autobusa, jer vrši radnju skretanja ulijevo.



39 Koji je redoslijed prolaska vozila na raskrsnici u situaciji kao na slici?

- 1 1 – 2 – 3;
- 2 3 – 1 – 2;
- 3 2 – 1 – 3.



40 Koji je redoslijed prolaska vozila na raskrsnici u situaciji kao na slici?

- 1 tramvaj, autobus, putnički automobil;
- 2 autobus, tramvaj, putnički automobil;
- 3 autobus, putnički automobil, tramvaj.



1	1	2	3	4	5
2	1	2	3	4	5
3	1	2	3	4	5
4	1	2	3	4	5
5	1	2	3	4	5
6	1	2	3	4	5
7	1	2	3	4	5
8	1	2	3	4	5
9	1	2	3	4	5
10	1	2	3	4	5
x 2 =					
11	1	2	3	4	5
12	1	2	3	4	5
13	1	2	3	4	5
14	1	2	3	4	5
15	1	2	3	4	5
16	1	2	3	4	5
17	1	2	3	4	5
18	1	2	3	4	5
19	1	2	3	4	5
20	1	2	3	4	5
x 2 =					
21	1	2	3	4	5
22	1	2	3	4	5
23	1	2	3	4	5
24	1	2	3	4	5
25	1	2	3	4	5
26	1	2	3	4	5
27	1	2	3	4	5
28	1	2	3	4	5
29	1	2	3	4	5
30	1	2	3	4	5
x 3 =					
31	1	2	3	4	5
32	1	2	3	4	5
33	1	2	3	4	5
34	1	2	3	4	5
35	1	2	3	4	5
36	1	2	3	4	5
37	1	2	3	4	5
38	1	2	3	4	5
39	1	2	3	4	5
40	1	2	3	4	5
x 5 =					

Ukupno negativnih: _____

auto škola driving school

LEMI FORCE

mob:062 294 509 www.lemiforce.ba

