

1. Svjetlosni znakovi kojima se najavljuje približavanje voza na prelazu puta preko željezničke pruge u istom nivou daju se naizmjeničnim paljenjem:

- 1 dva crvena trepćuća svjetla koja imaju oblik kruga;
 - 2 dva žuta trepćuća svjetla koja imaju oblik kruga.
-

2. Na uređajima za davanje svjetlosnih saobraćajnih znakova trobojnim svjetlima crveno i zeleno svjetlo ne smiju biti upaljeni istovremeno:

- 1 ne;
 - 2 da.
-

3. Šta služi kao dokaz o utvrđenoj brzini kretanja vozila?

- 1 fotografija i videozapis s podacima o utvrđenoj brzini kretanja vozila;
 - 2 tahografski zapis;
 - 3 zapisnik o očitavanju na radaru.
 - 4 neposredno praćenje vozila.
-

4. Koji faktori utiču na sposobnost predviđanja rizika i opasnosti u saobraćaju?

- 1 iskustvo;
 - 2 brzina reakcije;
 - 3 vrsta vozila;
 - 4 znanje.
-

5. Ukupan zaustavni put motornog vozila je:

- 1 duži u noćnim uslovima vožnje nego danju, zbog dužeg vremena reagovanja vozača;
- 2 kraći u noćnim uslovima vožnje nego danju jer su vozači oprezniji;
- 3 isti i noću i danju.

6. Vozila koja ne ispunjavaju propisane uslove u pogledu dimenzija, ukupne mase i osovinskog opterećenja mogu da učestvuju u saobraćaju na javnom putu?

- 1 ako ispunjavaju posebne uslove koji omogućavaju bezbjedan i nesmetan saobraćaj, utvrđene u odobrenju koje je izdalo nadležno ministarstvo;
 - 2 ako se kreću po putu van naselja.
-

7. Pravilnik o tehničkim pregledima podrazumijeva da su laka vozila ona vozila čija najveća dopuštena masa ne prelazi:

- 1 3,5 t;
 - 2 7,5 t.
-

8. U kojem se periodu obavlja redovni tehnički pregled vozila auto-škole koja su starija od 5 godina?

- 1 svaka 3 mjeseca;
 - 2 svakih 6 mjeseci;
 - 3 jednom godišnje.
-

9. Ako je vozač prinuđen zaustaviti ili parkirati vozilo na kolovozu sa dvije saobraćajne trake gdje se saobraćaj odvija u oba smjera:

- 1 dužan je obilježiti vozilo posebnim znakom kojim se označava zaustavljeno vozilo na kolovozu (bezbjednosni trokut);
 - 2 nije dužan obilježiti vozilo posebnim znakom kojim se označava zaustavljeno vozilo na kolovozu (bezbjednosni trokut);
 - 3 mora uključiti uređaj za istovremeno paljenje svih pokazivača smjera, ako je u motornom vozilu ugrađen taj uređaj.
-

10 Pravo da upravlja motornim vozilom ima lice koje ispunjava sljedeće uslove:

- 1 da je fizički i psihički sposobno da upravlja motornim vozilom;
- 2 da nema navršene godine života određene zakonom zavisno od kategorije odnosno podkategorije vozila;
- 3 da je položilo vozački ispit iz upravljanja motornim vozilom određene kategorije ili podkategorije;
- 4 da mu je odlukom nadležnog organa zabranjeno upravljanje motornim vozilom.

11. Da li se smatra da je vozač počeo upravljati vozilom ako je pokrenuo vozilo sa mjesta:

- 1 ne;
 - 2 da.
-

12. Pod izrazom prestrojavanje podrazumijeva se:

- 1 radnja koju je u određenim slučajevima vozač dužan da izvrši zaustavljanjem vozila, smanjivanjem brzine kretanja ili prekidanjem radnje koju izvodi vozilom, i to na način koji ne primorava vozača drugog vozila da naglo mijenja pravac ili brzinu kretanja;
 - 2 zauzimanje takvog položaja vozilom na saobraćajnoj traci i na takvoj udaljenosti od raskrsnice ili drugog mjesta na putu iz kojeg na bezbjedan način može da se izvede sljedeća dopuštena radnja vozilom (skretanjem, okretanjem, zaustavljanjem i sl.);
 - 3 prolaženje vozilom pored drugog vozila koje se po istom kolovozu kreće iz suprotnog smjera.
-

13. Pod izrazom stajalište podrazumijeva se:

- 1 dio površine puta namijenjen za zaustavljanje autobusa, trolejbusa ili tramvaja radi ulaska i izlaska putnika i koje je obilježeno saobraćajnim znakom;
 - 2 dio površine puta namijenjen za zaustavljanje autobusa, trolejbusa ili tramvaja radi ulaska i izlaska putnika;
 - 3 dio površine puta namijenjen za zaustavljanje ili parkiranje autobusa, trolejbusa ili tramvaja radi ulaska i izlaska putnika i koje je obilježeno saobraćajnim znakom.
-

14. Svjetla za maglu na motornom vozilu moraju biti izvedena i podešena tako da osvijetljeni dio ravnog puta nije duži:

- 1 od 35 m;
 - 2 od 50 m;
 - 3 od 40 m.
-

15. Vozilo koje se kreće po šinama postavljenim na sredini kolovoza može da se pretiče s desne strane:

- 1 ako između njega i desne ivice kolovoza postoji saobraćajna traka;
- 2 ako između njega i lijeve ivice kolovoza postoji saobraćajna traka;
- 3 ako između njega i desne ivice kolovoza postoji zaustavna traka.

16. Na razdaljini manj od 15 m ispred i iza znaka kojim je obilježeno stajalište za vozila javnog saobraćaja vozač ne smije da:

- 1 parkira vozilo;
- 2 zaustavi vozilo.

.....

17. Gonič stoke, ukoliko stoku goni javnim putem, može biti lice sa navršenih?

- 1 14 godina života;
- 2 15 godina života;
- 3 16 godina života;

.....

18. Znakovi izričitih naredbi:

- 1 stavljaju do znanja učesnicima u saobraćaju na putu zabrane, ograničenja i obaveze kojih se moraju pridržavati;
- 2 pružaju učesnicima u saobraćaju potrebna obavještenja o putu kojim se kreću i druga obavještenja koja im mogu biti korisna.

.....

19. Da li oznake na kolovozu mogu biti postavljene uz druge saobraćajne znakove?

- 1 ne;
- 2 da.

.....

20. Koliko se najviše saobraćajnih znakova može postaviti na isti stub?

- 1 tri saobraćajna znaka;
- 2 četiri saobraćajna znaka;
- 3 dva saobraćajna znaka.

21. Koje značenje ima ovaj saobraćajni znak?

- 1 ulazak u područje u kojem postoji povećana opasnost od izbijanja nekontrolisanog požara;
- 2 ulazak u područje gdje je izletnicima dozvoljeno paljenje vatre.



22. Kako treba postupiti nailaskom na ovaj saobraćajni znak?

- 1 obavezno voziti ulijevo;
- 2 nastaviti kretanje vozilom pravom.



23. Kako treba postupiti nailaskom na ovaj saobraćajni znak?

- 1 pravovremeno prebaciti u niži stepen prenosa;
- 2 prebaciti u viši stepen prenosa i što više kočiti nožnom kočnicom.



24. Koje značenje ima ovaj saobraćajni znak?

- 1 mjesto na kojem se nalazi obilježeni pješački prelaz;
- 2 blizina mjesta na kojem se nalazi obilježeni pješački prelaz;
- 3 posebno izgrađena pješačka staza.



25. Koje značenje ima ovaj saobraćajni znak?

- 1 blizina prelaza puta preko željezničke pruge u nivou koja nije obezbijeđena branicima ili polubranicima;
- 2 blizina prelaza puta preko željezničke pruge u nivou koja je obezbijeđena branicima ili polubranicima;
- 3 nailazak na drveni most.



26 Kojim vozilima nije dozvoljeno kretanje putem označenim ovim saobraćajnim znakom?

- 1 vozilima čija ukupna visina premašuje visinu označenu na znaku;
- 2 vozilima čija ukupna visina ne premašuje visinu označenu na znaku.



27 Koje značenje ima ovaj saobraćajni znak?

- 1 obavezan smjer;
- 2 obavezno polukružno okretanje.



28 Kako treba postupiti nailaskom na ovaj saobraćajni znak?

- 1 obavezno zaustaviti vozilo;
- 2 povećavati pažnju;
- 3 smanjiti brzinu kretanja vozila tako da se u slučaju potrebe može blagovremeno izvršiti radnja kočenja i zaustavljanja;
- 4 nastaviti kretanje vozilom bez smanjenja brzine kretanja.



29 Tačan naziv saobraćajnog znaka je:

- 1 obavezno zaustavljanje;
- 2 nailazak na put s prvenstvom prolaza.



30 Tačan naziv saobraćajnog znaka je:

- 1 zabrana saobraćaja za sva motorna vozila, osim za motocikla bez prikolice i mopeda;
- 2 zabrana saobraćaja za sva motorna vozila, osim za motocikla bez prikolice.



31 U saobraćajnoj situaciji kao na slici učesnici u saobraćaju će proći kroz raskrscopicu sljedećim redoslijedom:

- 1 oba bicikla, crveni automobil, zeleni automobil;
- 2 zeleni automobil, crveni automobil, pa bicikli;
- 3 oba bicikla, zeleni automobil, crveni automobil.



32 U saobraćajnoj situaciji kao na slici vozač vozila koje se nalazi u srednjoj saobraćajnoj traci:

- 1 mora nastaviti kretanje vozilom pravo, jer nije pravovremeno izvršio radnju preostrojanja;
- 2 ne smije izvršiti radnju skretanja ulijevo, jer čini prekršaj;
- 3 sačekaće sva vozila da skrenu ulijevo, a potom izvršiti radnju skretanja ulijevo.



33 U saobraćajnoj situaciji kao na slici, plavi putnički automobil:

- 1 ne čini prekršaj jer je prelaz preko pruge regulisan svjetlosnim saobraćajnim znakovima;
- 2 čini prekršaj.



34 Kako ćete postupiti u saobraćajnoj situaciji kao na slici ukoliko automobilom skrećete udesno?

- 1 propustiću biciklistu, a zatim vršim radnju skretanja udesno;
- 2 vozim istovremeno sa biciklistom.



35 Kako treba postupiti u saobraćajnoj situaciji kao na slici?

- 1 povećati brzinu kretanja vozila;
- 2 obratiti pažnju na postupke vozača vozila iz suprotnog smjera;
- 3 povećati pažnju i prije vozila iz suprotnog smjera proći dionicu na kojoj je suženje puta.



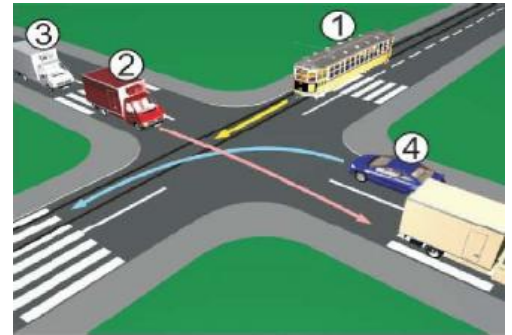
36 Koji je redoslijed prolaska vozila na raskrsnici u situaciji kao na slici?

- 1 2 – 1 – 3;
- 2 3 – 1 – 2;
- 3 3 – 2 – 1.



37 Koji je redoslijed prolaska vozila na raskrsnici u situaciji kao na slici?

- 1 1 – 2 – 3 – 4;
- 2 4 – 1 – 2 – 3;
- 3 2 – 3 – 4 – 1.



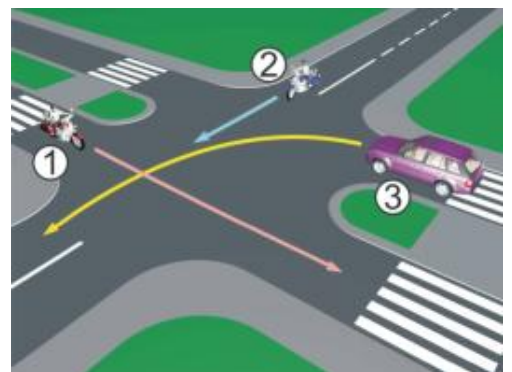
38 Koji je redoslijed prolaska vozila na raskrsnici u situaciji kao na slici?

- 1 3 – 1 – 2;
- 2 2 – 1 – 3;
- 3 1 – 2 – 3.



39 Koji je redoslijed prolaska vozila na raskrsnici u situaciji kao na slici?

- 1 3 – 2 – 1;
- 2 1 – 2 – 3;
- 3 2 – 1 – 3.



40 Koji je redoslijed prolaska vozila na raskrsnici u situaciji kao na slici?

- 1 1 – 3 – 2;
- 2 2 – 3 – 1;
- 3 3 – 2 – 1.



1	1	2	3	4	5
2	1	2	3	4	5
3	1	2	3	4	5
4	1	2	3	4	5
5	1	2	3	4	5
6	1	2	3	4	5
7	1	2	3	4	5
8	1	2	3	4	5
9	1	2	3	4	5
10	1	2	3	4	5
x 2 =					
11	1	2	3	4	5
12	1	2	3	4	5
13	1	2	3	4	5
14	1	2	3	4	5
15	1	2	3	4	5
16	1	2	3	4	5
17	1	2	3	4	5
18	1	2	3	4	5
19	1	2	3	4	5
20	1	2	3	4	5
x 2 =					
21	1	2	3	4	5
22	1	2	3	4	5
23	1	2	3	4	5
24	1	2	3	4	5
25	1	2	3	4	5
26	1	2	3	4	5
27	1	2	3	4	5
28	1	2	3	4	5
29	1	2	3	4	5
30	1	2	3	4	5
x 3 =					
31	1	2	3	4	5
32	1	2	3	4	5
33	1	2	3	4	5
34	1	2	3	4	5
35	1	2	3	4	5
36	1	2	3	4	5
37	1	2	3	4	5
38	1	2	3	4	5
39	1	2	3	4	5
40	1	2	3	4	5
x 5 =					

Ukupno negativnih: _____

auto škola

LEMI FORCE



mob: 062 294 509 www.lemiforce.ba