

1. U vozačku dozvolu upisuju se:

- 1 sve kategorije i potkategorije vozila kojima vozač ima pravo da upravlja;
- 2 samo one kategorije za koje je vozač položio vozački ispit;
- 3 sve kategorije vozila kojima vozač ima pravo da upravlja, a potkategorije samo ako to vozač naznači u zahtjevu za izdavanje vozačke dozvole.



2. Na autoputu vozač ne smije da upravlja vozilom koje se kreće:

- 1 brzinom većom od 120 km/h;
- 2 brzinom većom od 130 km/h;
- 3 brzinom većom od brzine određene postavljenim saobraćajnim znakom.



3. Vozački ispit iz upravljanja motornim vozilom za vozača kategorije B polaže se:

- 1 na poligonu, a zatim na javnom putu u gradu;
- 2 na javnom putu u gradu.



4. Na putu u naselju vozač smije da upravlja vozilom brzinom:

- 1 koja ne prelazi 50 km/h;
- 2 koja ne prelazi 40 km/h;
- 3 koja prelazi 50 km/h, ako je to saobraćajnim znakom dozvoljeno.



5. Da li se u saobraćaju smije koristiti vozačka dozvola za koju je izdat duplikat?

- 1 ne;
- 2 da.

6. Na raskrsnici i na drugom mjestu na kojem je saobraćaj regulisan uređajima za davanje svjetlosnih saobraćajnih znakova, „zeleno trepćuće svjetlo“ upozorava učesnike u saobraćaju na:

- 1 obavezno zaustavljanje pješaka i vozila;
- 2 skoru pojavu zelenog svjetla;
- 3 skori prestanak slobodnog prolaza;
- 4 skoru pojavu žutog, odnosno crvenog svjetla.



7. Da li vozilo auto-škole u kojem se obavlja osposobljavanje i polaganje ispita iz upravljanja motornim vozilom za kategoriju B mora imati u opremi i aparat za gašenje požara?

- 1 da;
- 2 ne.



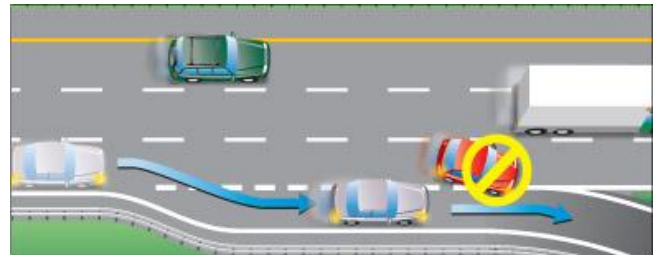
8. U saobraćaju na putu, po jednu registarsku tablicu imaju:

- 1 priključna vozila;
- 2 motocikli;
- 3 sva motorna vozila;
- 4 laki motocikli.



9. Saobraćajna traka za usporavanje je:

- 1 dio kolovoza namijenjen za isključivanje vozila iz saobraćaja na putu;
- 2 dio puta namjenjen isključivo za saobraćaj motornih vozila koja se kreću sporo i otežavaju brže odvijanje saobraćaja.



10. Zona smirenog saobraćaja je:

- 1 područje u naselju ili van naselja u kojem se ne mogu upotrebljavati zvučni znakovi upozorenja;
- 2 područje u naselju, obilježeno propisanim saobraćajnim znakom, u kojem vozila ne smiju da se kreću brzinom većom od brzine hoda pješaka zbog dozvoljenog kretanja pješaka i dječije igre;
- 3 područje u naselju, obilježeno propisanim saobraćajnim znakom, koje isključivo obuhvata zone oko škola i dječijih obdaništa.



11. Vozač koji je mlađi od 21 godine starosti ili koji ima manje od tri godine vozačkog iskustva smatraće se da je pod djelovanjem alkohola ako mu količina alkohola u krvi iznosi:

- 1 0,5 g/kg;
- 2 0,3 g/kg;
- 3 0,0 g/kg.

.....

12. Za vrijeme upravljanja vozilom koje je označeno „probnim“ tablicama vozač mora imati kod sebe:

- 1 važeću potvrdu uz probne tablice, koju je dužan pokazati na zahtjev ovlaštenog lica;
- 2 dokaz o uplati propisanih naknada za probne registarske tablice.

.....

13. Tehnički pregled motornih i priključnih vozila obavlja se:

- 1 radi provjere da li motorno ili priključno vozilo ima propisane uređaje i opremu i da li je u ispravnom stanju;
- 2 radi utvrđivanja vlasništva vozila.

.....

14. Vlasnik vozila, ako ne produži registraciju vozila u roku od 30 dana od dana isticanja važenja potvrde o registraciji, dužan je da vrati registarske tablice nadležnom organu:

- 1 u roku od 10 dana;
- 2 u roku od 8 dana;
- 3 u roku 48 h.

.....

15. Lice koje se zatekne ili naiđe na mjesto saobraćajne nezgode u kojoj ima povrijeđenih:

- 1 dužno je da ukaže pomoć licima povrijeđenim u saobraćajnoj nezgodi;
- 2 ne smije pružati pomoć povrijeđenima do dolaska zdravstvenih radnika.

16. Manja materijalna šteta je:

- 1 šteta koja je nastala u saobraćajnoj nezgodi na vozilima u kojoj su se vozači dogovorili o izmirenju međusobnih obaveza, bez obzira na visinu štete;
- 2 šteta u saobraćajnoj nezgodi nastala na vozilu na kojem nisu oštećeni vitalni dijelovi i sklopovi i koje može samostalno da se kreće na putu.

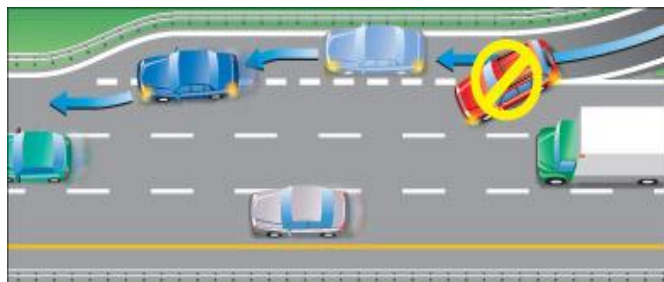
17. Saobraćajna traka za prinudno zaustavljanje vozila je:

- 1 obilježeni uzdužni dio kolovoza na autoputevima i na određenim mjestima na putevima višeg ranga, kao i u tunelima i galerijama, namijenjena za prinudno zaustavljanje vozila;
- 2 uzdužni dio kolovoza namijenjen za vozila koja sporom vožnjom smanjuju odvijanje saobraćaja;
- 3 dio kolovoza namijenjen za isključivanje vozila iz saobraćaja na putu.



18. Saobraćajna traka za ubrzavanje je:

- 1 dio kolovoza namijenjen za vozila javnog gradskog prevoza;
- 2 dio kolovoza namijenjen za uključivanje vozila u saobraćaj sa sporednog puta, odnosno drugih prilaznih puteva sa objekata pored puteva;
- 3 dio kolovoza čija je širina dovoljna za nesmetan saobraćaj dva reda vozila.



19. Sva motorna vozila starosti dvije i više godina, radi učestvovanja u saobraćaju na javnom putu, podliježu obavezi redovnog tehničkog pregleda:

- 1 svaka 24 mjeseca;
- 2 svakih 18 mjeseci;
- 3 svakih 12 mjeseci.

20. Smanjena vidljivost postoji kada:

- 1 zbog nepovoljnih atmosferskih ili drugih prilika vozač ne može jasno da uoči druge učesnike u saobraćaju na udaljenosti od najmanje 200 m na putu izvan naselja, odnosno od najmanje 100 m u naselju;
- 2 zbog nepovoljnih atmosferskih ili drugih prilika vozač ne može jasno da uoči druge učesnike u saobraćaju na udaljenosti od najmanje 300 m na putu izvan naselja, odnosno od najmanje 200 m u naselju;
- 3 zbog nepovoljnih atmosferskih ili drugih prilika vozač ne može jasno da uoči druge učesnike u saobraćaju na udaljenosti od najmanje 250 m na putu izvan naselja, odnosno od najmanje 150 m u naselju;

21 Kako treba postupiti nailaskom na ovaj saobraćajni znak?

- 1 obavezno zaustaviti vozilo;
- 2 nastaviti kretanje vozilom sa naročitom oprežnošću;
- 3 smanjiti brzinu kretanja vozila tako da se u slučaju potrebe može blagovremeno izvršiti radnja kočenja i zaustavljanja;
- 4 nastaviti kretanje vozilom bez smanjenja brzine kretanja.



22 Koje značenje ima ovaj saobraćajni znak?

- 1 dozvoljeni smjer;
- 2 put sa jednosmjernim saobraćajem;
- 3 obavezno obilaženje sa desne strane.



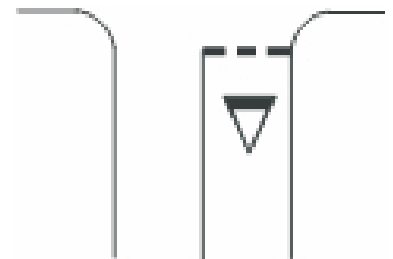
23 Kako treba postupiti nailaskom na ovaj saobraćajni znak?

- 1 obavezno smanjiti brzinu kretanja vozila ispod 30 km/h;
- 2 nastaviti kretanje vozilom sa naročitom oprežnošću u dužini od 30 km;
- 3 nastaviti kretanje vozilom pri čemu je najmanja dopuštena brzina kretanja vozila 30 km/h.



24 Kako treba postupiti nailaskom na ove oznake na kolovozu?

- 1 obavezno izvršiti radnju skretanja udesno;
- 2 zaustaviti se po potrebi i propustiti pješake na obilježenom pješačkom prelazu;
- 3 zaustaviti se po potrebi i propustiti vozila koja se kreću na putu sa prvenstvom prolaza.



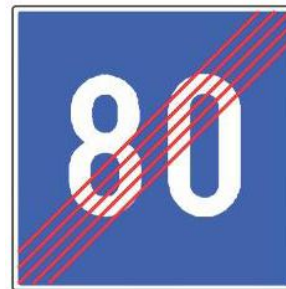
25 Kako treba postupiti nailaskom na ovaj saobraćajni znak?

- 1 obavezno zaustaviti vozilo;
- 2 nastaviti kretanje vozilom sa naročitom oprežnošću;
- 3 prilagoditi brzinu kretanja vozila tako da se, u slučaju potrebe, može blagovremeno zaustaviti vozilo.



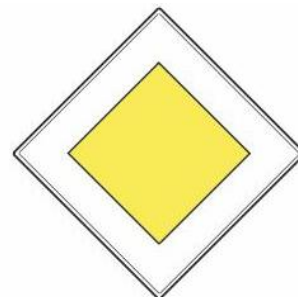
26 Koje značenje ima ovaj saobraćajni znak?

- 1 prestanak ograničenja brzine od 80 km/h;
- 2 dio puta gdje prestaje preporučena brzina od 80 km/h;
- 3 dio puta gdje je preporučena brzina 80 km/h.



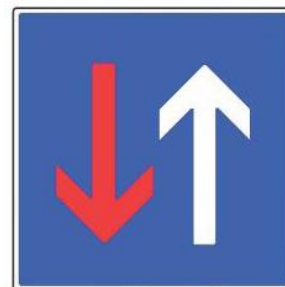
27 Koje značenje ima ovaj saobraćajni znak?

- 1 mjesto gdje prestaju sve zabrane;
- 2 put ili dio puta na kojem vozila imaju prednost prolaza prema vozilima koja se kreću putevima koji se ukrštaju, odnosno spajaju sa tim putem ili dijelom puta;
- 3 prelazak puta preko željezničke pruge.



28 Koje značenje ima ovaj saobraćajni znak?

- 1 dozvoljeni smjer;
- 2 prvenstvo prolaza u odnosu na vozila koja dolaze iz suprotnog smjera;
- 3 put sa jednosmjernim saobraćajem.



29 Tačan naziv saobraćajnog znaka je?

- 1 prestanak najmanje dopuštene brzine;
- 2 prestanak preporučene brzine.
- 3 prestanak ograničenja brzine.



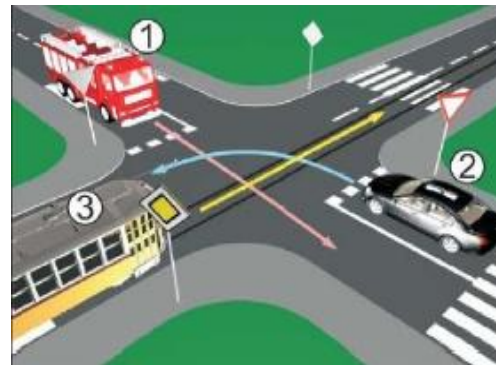
30 Tačan naziv saobraćajnog znaka je:

- 1 zabrana saobraćaja za sva motorna vozila, osim za motocikla bez prikolice i mopeda;
- 2 zabrana saobraćaja za sva motorna vozila, osim za motocikla bez prikolice.



31 Koji je redoslijed prolaska vozila na raskrsnici u situaciji kao na slici?

- 1 3 – 1 – 2;
- 2 2 – 1 – 3;
- 3 1 – 3 – 2.



32 Koji je redoslijed prolaska vozila na raskrsnici u situaciji kao na slici?

- 1 2 – 1 – 3;
- 2 3 – 2 – 1;
- 3 1 – 3 – 2.



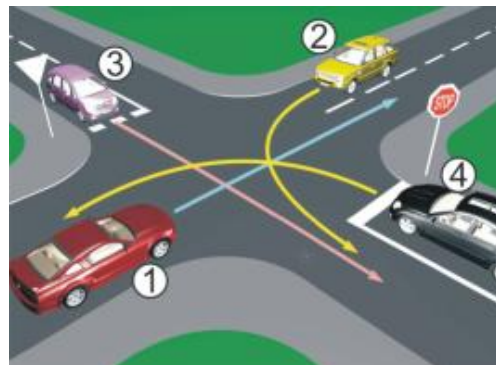
33 Koji je redoslijed prolaska vozila na raskrsnici u situaciji kao na slici?

- 1 1 – 2 – 3;
- 2 2 – 3 – 1;
- 3 3 – 2 – 1.



34 Koji je redoslijed prolaska vozila na raskrsnici u situaciji kao na slici?

- 1 2 – 1 – 3 – 4;
- 2 1 – 2 – 3 – 4;
- 3 1 – 2 – 4 – 3.



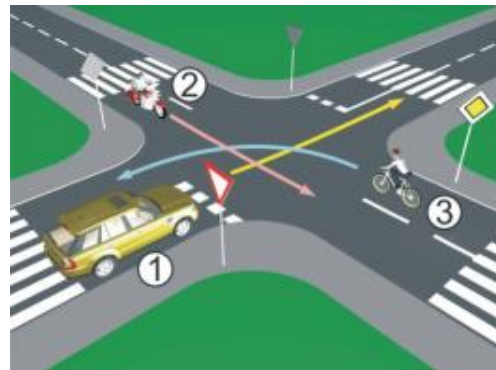
35 Koji je redoslijed prolaska vozila na raskrsnici u situaciji kao na slici?

- 1 1 – 3 – 2;
- 2 3 – 2 – 1;
- 3 2 – 3 – 1.



36 Koji je redoslijed prolaska vozila na raskrsnici u situaciji kao na slici?

- 1 2 – 3 – 1;
- 2 2 – 1 – 3;
- 3 3 – 1 – 2.



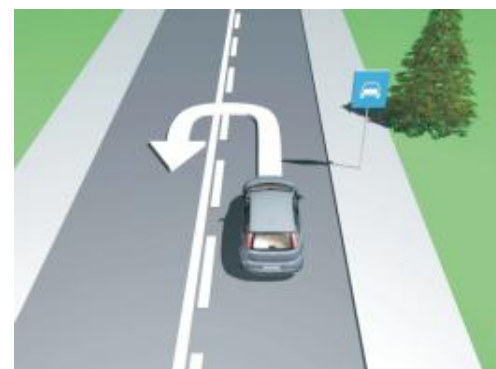
37 Koji je redoslijed prolaska učesnika u saobraćaju na raskrsnici u situaciji kao na slici?

- 1 1-3-2;
- 2 3, pa 2 i 1 istovremeno;
- 3 2 i 1 istovremeno, pa 3.



38 Da li je u saobraćajnoj situaciji kao na slici dozvoljeno izvršiti radnju polukružnog okretanja vozilom kojim upravljate?

- 1 da;
- 2 ne.



39 Koji je redoslijed prolaska vozila na raskrsnici u situaciji kao na slici?

- 1 1 – 3 – 2;
- 2 1 – 2 – 3;
- 3 3 – 1 – 2.



40 Koji je redoslijed prolaska vozila na raskrsnici u situaciji kao na slici?

- 1 1 – 3 – 2;
- 2 3 – 1 – 2;
- 3 2 – 3 – 1.



1	1	2	3	4	5
2	1	2	3	4	5
3	1	2	3	4	5
4	1	2	3	4	5
5	1	2	3	4	5
6	1	2	3	4	5
7	1	2	3	4	5
8	1	2	3	4	5
9	1	2	3	4	5
10	1	2	3	4	5
x 2 =					
11	1	2	3	4	5
12	1	2	3	4	5
13	1	2	3	4	5
14	1	2	3	4	5
15	1	2	3	4	5
16	1	2	3	4	5
17	1	2	3	4	5
18	1	2	3	4	5
19	1	2	3	4	5
20	1	2	3	4	5
x 2 =					
21	1	2	3	4	5
22	1	2	3	4	5
23	1	2	3	4	5
24	1	2	3	4	5
25	1	2	3	4	5
x 3 =					
26	1	2	3	4	5
27	1	2	3	4	5
28	1	2	3	4	5
29	1	2	3	4	5
30	1	2	3	4	5
x 3 =					
31	1	2	3	4	5
32	1	2	3	4	5
33	1	2	3	4	5
34	1	2	3	4	5
35	1	2	3	4	5
x 5 =					
36	1	2	3	4	5
37	1	2	3	4	5
38	1	2	3	4	5
39	1	2	3	4	5
40	1	2	3	4	5
x 5 =					

Ukupno negativnih: _____

