

1. Da li je vozač dužan da za vrijeme upravljanja motornim vozilom u saobraćaju koristi pomagala koja su mu neophodna da bezbjedno upravlja vozilom?

- 1 ne;
2 da.

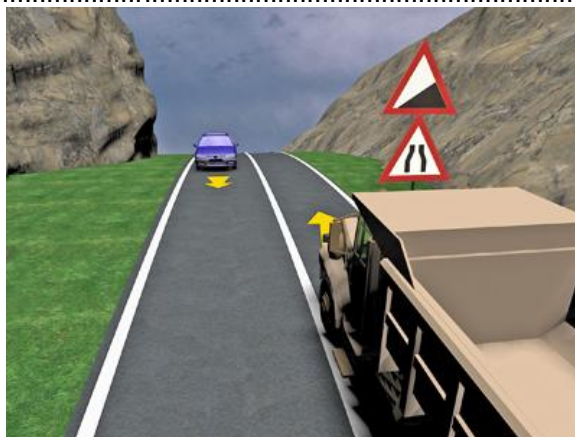


2. Lice koje je položilo vozački ispit i dobilo vozačku dozvolu za kategoriju/podkategoriju A1, A, B ili C1 ne smije dvije godine od dana izdavanja vozačke dozvole da upravlja vozilom:

- 1 na putu sa mokrim kolovozom;
2 na autoputu brzinom većom od 120 km/h;
3 koje nije obilježeno posebnim znakom.

3. Da li je vozač dužan kada se danju kreće putem van naselja, prije dolaska na prevoj na kome je otežano mimoilaženje upotrijebiti zvučni znak upozorenja?

- 1 dužan je upotrijebiti zvučni znak upozorenja;
2 nije dužan upotrijebiti zvučni znak upozorenja;
3 nije regulisano propisom.



4. Da li je dozvoljeno isticanje međunarodne oznake druge države na vozilima registrovanim u Bosni i Hercegovini?

- 1 da;
2 ne;
3 ne, ako napuštaju teritoriju Bosne i Hercegovine.



5. U kom roku je vlasnik vozila dužan da odjavi vozilo ako je prodato, uništeno ili otpisano?

- 1 u roku od 15 dana;
2 u roku od 30 dana;
3 u roku od 12 mjeseci.

6. Šta se podrazumjeva pod pojmom „kolovoz“?

- 1 dio površine puta namijenjen prvenstveno za saobraćaj motornih vozila;
- 2 dio bočne strane puta;
- 3 dio puta namijenjen za kretanje pješaka.



7. Šta mora učiniti vozač kad prilazi vozilom obilježenom pješačkom prelazu?

- 1 upravljati vozilom sa naročitom oprežnošću;
- 2 obavezno zaustaviti vozilo;
- 3 prilagoditi brzinu vozila tako da, u slučaju potrebe, može blagovremeno zaustaviti vozilo;
- 4 privremeno zaustaviti vozilo i sačekati prelaza pješaka.



8. Na javnom putu i njegovom zaštitnom pojasu zabranjeno je:

- 1 prodavati proizvode;
- 2 prodavati samo alkoholne proizvode;
- 3 podizati spomenike i postavljati druga spomen-obilježja.



9. Da li je vozaču zabranjeno da za vrijeme upravljanja vozilom u saobraćaju na javnom putu koristi mobilni telefon?

- 1 da, osim u slučaju da je mobilni telefon prilagođen upotrebi u vozilu;
- 2 nije, ukoliko je vozilo zaustavljeno radi postupanja po saobraćajnom znaku;
- 3 nije, ukoliko je vozilo zaustavljeno po znaku i naredbi ovlaštenog lica.



10. Da li vozač smije da mijenja način upravljanja vozilom naglim smanjenjem brzine kretanja vozila:

- 1 da;
- 2 ne, osim u slučaju neposredne opasnosti.

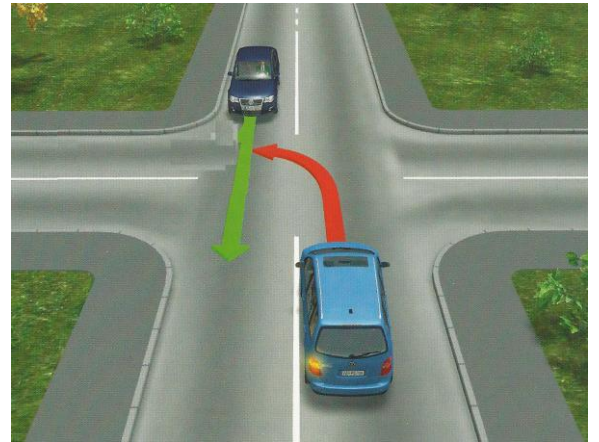


11. Vozač ne smije smanjiti brzinu kretanja vozila kojim upravlja:

- 1 ispod 20 km/h;
- 2 do te mjere da njegovo vozilo pričinjava smetnju normalnom odvijanju saobraćaja.

12. Vozač koji vozilom na raskrsnici skreće ulijevo, osim ako postavljenim saobraćajnim znakom nije drugačije određeno, dužan je propustiti vozilo koje:

- 1 dolazi iz suprotnog smjera i na raskrsnici zadržava pravac svog kretanja;
- 2 dolazi iz suprotnog smjera i na raskrsnici skreće ulijevo.



13. Vozač koji pri skretanju vozila presijeca biciklističku stazu ili traku koja se pruža uzduž kolovoza kojim se kreće dužan je propustiti:

- 1 samo bicikli;
- 2 bicikl i moped;
- 3 samo moped.



14. Kada je vozaču zabranjeno da započne radnju preticanja?

- 1 ako je vozač koji se kreće vozilom iza njega započeo radnju preticanja;
- 2 ako se ispred njega kreće kolona vozila;
- 3 kada je kolovoz mokar.



15. Motorno vozilo koje na putu vuče drugo neispravno motorno vozilo:

- 1 ne smije se kretati brzinom većom od 30 km/h;
- 2 ne smije se kretati brzinom većom od 40 km/h.



16. Vozač je dužan kada se kreće putem van naselja, prije ulaska u nepreglednu krivinu:

- 1 danju upotrijebiti zvučni znak upozorenja;
- 2 noću upotrijebiti svjetlosni znak upozorenja;
- 3 uključiti uređaj za uključivanje svih pokazivača smjera.



17. Svjetla za maglu koja se nalaze na zadnjoj strani vozila moraju biti:

- 1 narandžaste boje;
- 2 žute ili bijele boje;
- 3 crvene boje.



18. Vozači vozila koja se kreću prelazom puta preko željezničke pruge u istom nivou kad svjetla na prelazu nisu upaljena dužni su to činiti:

- 1 sa naročitom oprežnošću;
- 2 sa upaljenim dugim svjetlima;
- 3 uz upotrebu zvučnog znaka upozorenja.



19. Učesnik u saobraćajnoj nezgodi u kojoj je nastala veća materijalna šteta dužan je da:

- 1 bez zaustavljanja nastavi kretanje vozilom sa naročitom oprežnošću;
- 2 obavijesti najbližu policijsku stanicu o saobraćajnoj nezgodi;
- 3 sačeka dolazak službenog lica koje obavlja uviđaj;

20. Vozač koji se zatekne ili naiđe na mjesto saobraćajne nezgode dužan je da na zahtjev ovlaštenog lica:

- 1 preveze lice povrijeđeno u saobraćajnoj nezgodi do najbliže zdravstvene ustanove;
- 2 preveze lice povrijeđeno u saobraćajnoj nezgodi prema želji povrijeđenog.

21 Koje značenje ima ovaj saobraćajni znak?

- 1 staza kojom se moraju kretati bicikli;
- 2 biciklistička staza;
- 3 zabrana kretanja za bicikle.



22 Tačan naziv saobraćajnog znaka je:

- 1 zabrana održavanja sportskih priredbi na putu;
- 2 prevrtanje ili iskliznuće vozila sa kolovoza.



23 Tačan naziv saobraćajnog znaka je:

- 1 obavezno zaustavljanje;
- 2 nailazak na put sa prvenstvom prolaza.



24 Tačan naziv saobraćajnog znaka je:

- 1 najveće odstojanje između vozila;
- 2 najmanje odstojanje između vozila.



25 Tačan naziv saobraćajnog znaka je:

- 1 zabrana saobraćaja za sva motorna vozila;
- 2 zabrana saobraćaja za sva motorna vozila, osim mopeda.



26 Koje značenje ima ovaj saobraćajni znak?

- 1 brzina koja je preporučena;
- 2 najmanja dopuštena brzina kretanja vozila;
- 3 ograničenje brzine.



27 Koje značenje ima ovaj saobraćajni znak?

- 1 zabrana saobraćaja za vozila koja na točkovima koriste lance;
- 2 označava početak dijela puta na kome motorna vozila, osim motocikla moraju imati propisanu zimsku opremu u zimskim uslovima.



28 Koje značenje ima ovaj saobraćajni znak?

- 1 obavezno se prestrojiti u desnu saobraćajnu traku;
- 2 najava završetka preticanja.



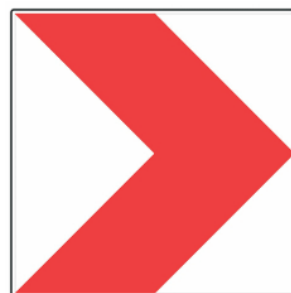
29 Koja motorna vozila je dozvoljeno preticati na putu označenim ovim saobraćajnim znakom?

- 1 motocikl bez prikolice i moped;
- 2 putničko vozilo.



30 Kako postupate za vrijeme upravljanja vozilom nailaskom na ovaj saobraćajni znak?

- 1 smanjujete brzinu kretanja vozila jer nailazite na oštru krivinu udesno;
- 2 izbjegavate kočenje u krivini;
- 3 povećavate brzinu kretanja vozila.



31 Kako ćete postupiti u saobraćajnoj situaciji kao na slici ako se vozač autobusa uključuje sa autobusnog stajalista u saobraćaj.

- 1 smanjiti brzinu kretanja vozila;
- 2 povećati brzinu kretanja vozila i proći prije autobusa;
- 3 po potrebi zaustaviti vozilo i omogućiti vozaču autobusa da se bezbjedno uključi u saobraćaj;



32 Kako ćete postupiti, ako je autobus, označen kao na slici, zaustavljen na kolovozu zbog ulaska i izlaska djece?

- 1 ako se krećem vozilom iza autobusa, zaustaviti se;
- 2 ako se krećem vozilom iza autobusa, nastaviti kretanje vozilom;
- 3 ako se krećem vozilom u susret autobusu, nastaviti kretanje vozilom;
- 4 ako se krećem vozilom u susret autobusu, zaustaviti se.



33 Kako trebate postupiti u saobraćajnoj situaciji kao na slici?

- 1 povećati brzinu kretanja vozila;
- 2 obratiti pažnju na postupke vozača vozila iz suprotnog smjera;
- 3 propustiti vozilo iz suprotnog smjera, a zatim proći dionicu na kojoj je suženje puta.



34 Kako ćete postupiti ako se krećete putem na kome se izvode radovi u saobraćajnoj situaciji kao na slici?

- 1 zaustaviti se jer se izvode radovi na saobraćajnoj traci kojom se krećem vozilom;
- 2 nastaviti kretanje vozilom jer je na semaforu upaljeno zeleno svjetlo.



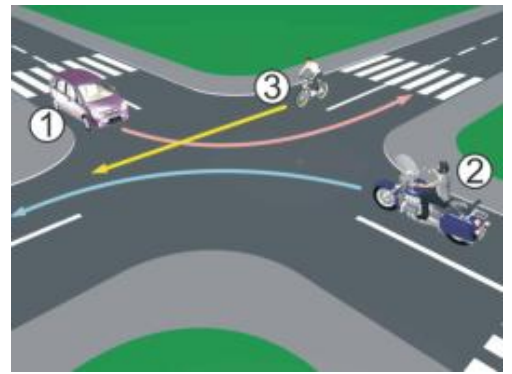
35 Kako ćete postupiti u saobraćajnoj situaciji kao na slici ukoliko upravljate crnim utomobilom?

- 1 obavezno se zaustaviti;
- 2 nastaviti kretanje vozilom uz povećani oprez;
- 3 obavezno izvršiti radnju skretanja udesno.



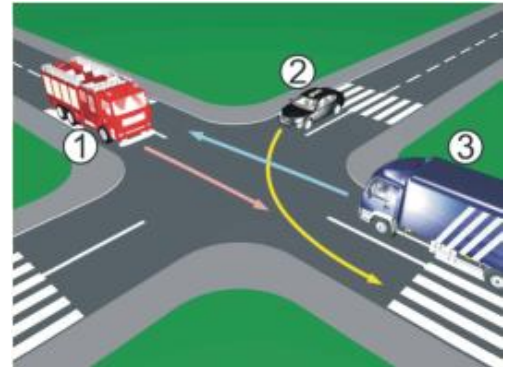
36 Koji je redoslijed prolaska vozila na raskrsnici u situaciji kao na slici?

- 1 2 – 3 – 1;
- 2 1 – 3 – 2;
- 3 2 – 1 – 3.



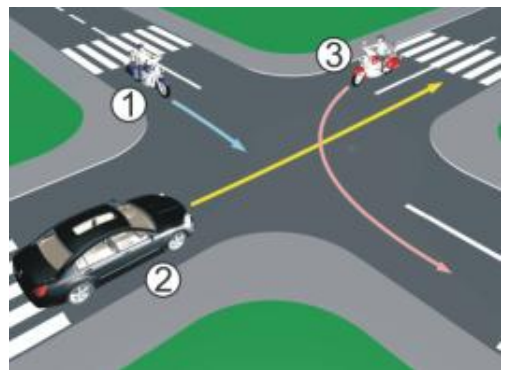
37 Koji je redoslijed prolaska vozila na raskrsnici u situaciji kao na slici?

- 1 3 – 2 – 1;
- 2 3 – 1 – 2;
- 3 1 – 2 – 3.



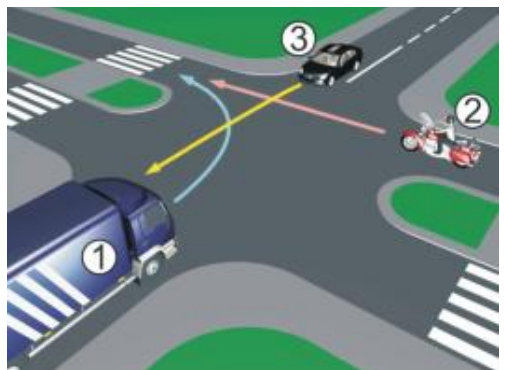
38 Koji je redoslijed prolaska vozila na raskrsnici u situaciji kao na slici?

- 1 1 – 2 – 3;
- 2 3 – 1 – 2;
- 3 2 – 1 – 3.



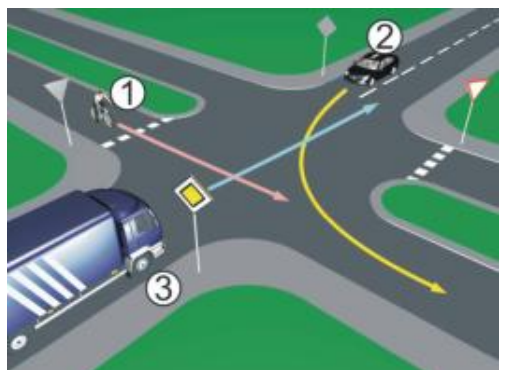
39 Koji je redoslijed prolaska vozila na raskrsnici u situaciji kao na slici?

- 1 3 – 2 – 1;
- 2 2 – 1 – 3;
- 3 1 – 2 – 3.



40 Koji je redoslijed prolaska vozila na raskrsnici u situaciji kao na slici?

- 1 3 – 2 – 1;
- 2 2 – 1 – 3;
- 3 1 – 3 – 2.



1	1	2	3	4	5
2	1	2	3	4	5
3	1	2	3	4	5
4	1	2	3	4	5
5	1	2	3	4	5
6	1	2	3	4	5
7	1	2	3	4	5
8	1	2	3	4	5
9	1	2	3	4	5
10	1	2	3	4	5
x 2 =					
11	1	2	3	4	5
12	1	2	3	4	5
13	1	2	3	4	5
14	1	2	3	4	5
15	1	2	3	4	5
16	1	2	3	4	5
17	1	2	3	4	5
18	1	2	3	4	5
19	1	2	3	4	5
20	1	2	3	4	5
x 2 =					
21	1	2	3	4	5
22	1	2	3	4	5
23	1	2	3	4	5
24	1	2	3	4	5
25	1	2	3	4	5
x 3 =					
26	1	2	3	4	5
27	1	2	3	4	5
28	1	2	3	4	5
29	1	2	3	4	5
30	1	2	3	4	5
x 3 =					
31	1	2	3	4	5
32	1	2	3	4	5
33	1	2	3	4	5
34	1	2	3	4	5
35	1	2	3	4	5
x 5 =					
36	1	2	3	4	5
37	1	2	3	4	5
38	1	2	3	4	5
39	1	2	3	4	5
40	1	2	3	4	5
x 5 =					

Ukupno negativnih: _____



Auto Škola LEMI FORCE Sarajevo

mob:062 294 509 www.lemiforce.ba

facebook