

1. Organizovana kolona pješaka, kada se kreće po kolovozu, mora da se kreće:

- 1 uz desnu ivicu kolovoza u smjeru kretanja
- 2 uz lijevu ivicu kolovoza u smjeru kretanja.



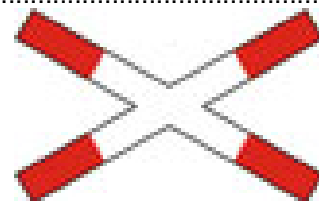
2. Pješak koji gura bicikl po kolovozu mora se kretati:

- 1 uz lijevu ivicu kolovoza u smjeru kretanja;
- 2 uz desnu ivicu kolovoza u smjeru kretanja.



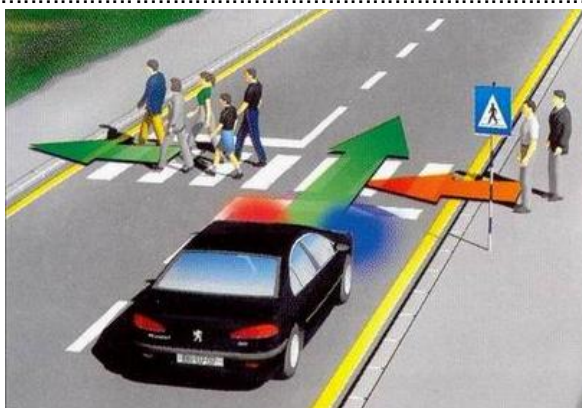
3. Na kojoj udaljenosti od prelaza puta preko željezničke pruge u nivou se postavlja saobraćajni znak „Andrejin krst“?

- 1 na udaljenosti od 15 m od najbliže šine;
- 2 na udaljenosti koja ne može biti manja od 3 m niti veća od 10 m od najbliže šine.



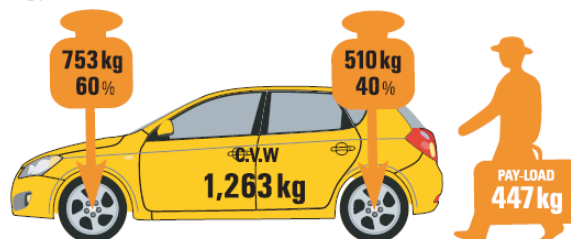
4. Kako su dužni postupati pješaci ako im u susret dolazi vozilo sa pravom prvenstva prolaza?

- 1 omogućiti vozilu nesmetan prolaz;
- 2 nastaviti se kretati jer pješak ima prednost.



5. Nosivost je dozvoljena masa do koje vozilo smije da se optereti:

- 1 prema vučnim osobinama vozila;
- 2 prema deklaraciji proizvođača vozila;
- 3 prema deklaraciji proizvođača tereta kojeg prevozi.



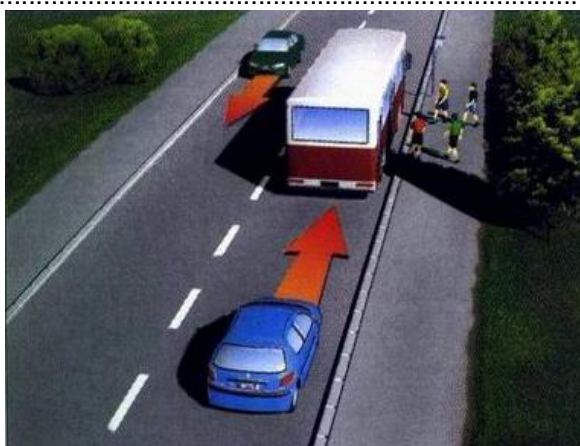
6. **Kako treba postupiti vozač kad prilazi vozilom obilježenom pješačkom prelazu na kome saobraćaj nije regulisan uređajima za davanje svjetlosnih saobraćajnih znakova niti znakovima ovlaštenog lica?**

- 1 obavezno zaustaviti vozilo;
- 2 prilagoditi brzinu vozila, tako da u slučaju potrebe može blagovremeno zaustaviti vozilo i propustiti pješake koji prelaze ili stupaju na pješački prelaz ili nedvosmisleno pokazuju namjeru da pređu preko pješačkog prelaza.



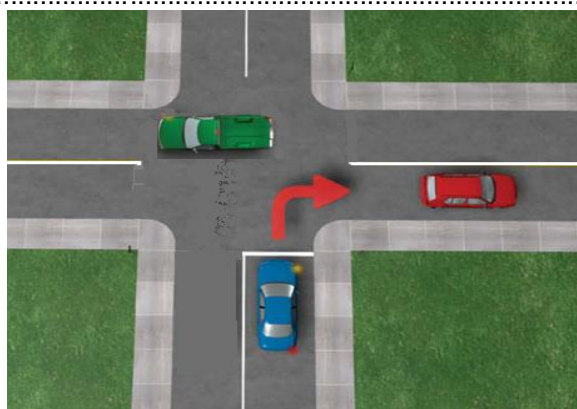
7. **Kako treba postupiti vozač vozila koji nailazi na zaustavljen autobus na kolovozu sa dvije saobraćajne trake u koji ulaze ili izlaze putnici?**

- 1 obavezno smanjiti brzinu kretanja vozila;
- 2 obavezno zaustaviti vozilo;
- 3 koristiti zvučni signal i nastaviti kretanje vozilom sa naročitom oprežnošću.



8. **Vozač koji namjerava da na putu, vozilom kojim upravlja, izvrši radnju skretanja udesno smije započeti takvu radnju samo:**

- 1 ako se prethodno uvjerio da to može učiniti bez opasnosti za druge učesnike u saobraćaju ili imovinu;
- 2 ako vodi računa o pravcu i brzini kretanja vozila;
- 3 ako upravlja vozilom sa upaljenim dugim svjetlima.



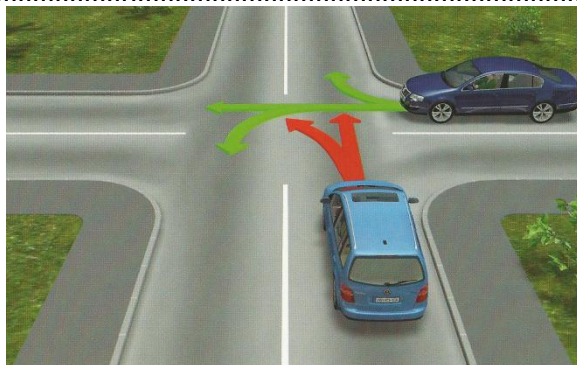
9. **Ako saobraćajnim znakom nije drugačije određeno, na putu u naselju, vozač ne smije upravljati vozilom brzinom većom od:**

- 1 50 km/h;
- 2 40 km/h.



10. **Na raskrsnici ili u susretu sa drugim vozilom, vozač je dužan propustiti vozilo:**

- 1 koje dolazi sa njegove desne strane, osim ako saobraćajnim znakom na putu nije drugačije određeno;
- 2 koje se kreće sporije;
- 3 koje dolazi sa njegove lijeve strane.



11. Vozač je dužan da propusti sva vozila koja se kreću putem na koji se uključuje sa vozilom:

- 1 ako je put na koji se uključuje označen saobraćajnim znakom kao put sa prvenstvom prolaza;
- 2 ako se vozilom uključuje sa zemljanog puta na put sa kolovoznim zastorom;
- 3 ako se vozilom uključuje sa površine na kojoj se ne odvija saobraćaj;
- 4 ako nakon uključivanja skreće udesno.



12. Vozač vozila kome je dat znak za preticanje sa njegove lijeve strane dužan je:

- 1 pomjeriti vozilo ka desnoj ivici kolovoza;
- 2 ne povećavati brzinu kretanja vozila dok ga drugo vozilo pretiče;
- 3 odgovoriti zvučnim znakom upozorenja.



13. Ako se pored kolovoza nalaze djeca koja ne obraćaju pažnju na kretanje vozila, vozač je dužan:

- 1 pomjeriti vozilo ka desnoj ivici kolovoza;
- 2 smanjiti brzinu kretanja vozila;
- 3 upotrijebiti zvučni znak upozorenja;
- 4 pomjeriti vozilo prema sredini kolovoza.



14. Na javnom putu van naselja, u slučaju potrebe zaustavljanja ili parkiranja vozila vozač je dužan, zaustaviti ili parkirati vozilo van kolovoza:

- 1 uvijek;
- 2 zavisno od vremenskih prilika;
- 3 samo u uslovima smanjene vidljivosti.



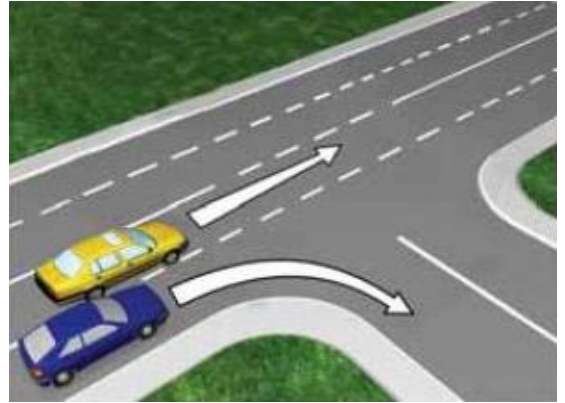
15. Kada je dozvoljeno pomoću užeta na putu vući motorno vozilo?

- 1 kad su ispravni uređaji za upravljanje i uređaji za zaustavljanje;
- 2 zavisno od vremenskih prilika;
- 3 kad je ispravan samo uređaj za zaustavljanje.



16. **Vozač koji vrši radnju skretanja vozilom na bočni put na čijem ulazu ne postoji obilježen pješački prelaz dužan je:**

- 1 smanjiti brzinu kretanja vozila i oprezno upravljati vozilom;
- 2 obavezno se zaustaviti;
- 3 propustiti pješake koji su već stupili na kolovoz;



17. **Učesnici u saobraćaju pred prelazom puta preko željezničke pruge u istom nivou, ako se uređaj za zatvaranje saobraćaja počeo spuštati dužni su:**

- 1 smanjiti brzinu kretanja vozila;
- 2 zaustaviti se;
- 3 požuriti sa prelaskom.



18. **Da li je dozvoljeno da se na autoput uključi motorno vozilo koje vuče drugo motorno vozilo koje se zbog neispravnosti ne može kretati?**

- 1 ne;
- 2 samo u uslovima dobre vidljivosti;
- 3 da .



19. **Lice koje je učestvovalo u saobraćajnoj nezgodi u kojoj ima poginulih ili povrijeđenih lica ili je nastala veća materijalna šteta, dok se ne izvrši uviđaj:**

- 1 ne smije konzumirati alkohol;
- 2 smije konzumirati alkohol do količine od 0,3 g/kg.

20. **Poslije saobraćajne nezgode u kojoj je prouzrokovana samo manja materijalna šteta, vozači su dužni?**

- 1 ukloniti vozila sa kolovoza i razmijeniti lične podatke, popuniti i potpisati obrazac evropskog izvještaja o saobraćajnoj nezgodi.
- 2 nastaviti kretanje vozilom sa naročitom oprežnošću.

21 Koje značenje ima ovaj saobraćajni znak?

- 1 obavezni smjerovi;
- 2 dozvoljeni smjerovi.



22 Koje značenje ima ovaj saobraćajni znak?

- 1 najmanja dozvoljena brzina;
- 2 najveća dozvoljena brzina;
- 3 brzina koja se preporučuje na određenom dijelu puta.



23 Koje značenje ima ovaj saobraćajni znak?

- 1 početak autoputa;
- 2 početak brzog puta;
- 3 početak puta rezervisanog za saobraćaj motornih vozila.



24 Kako treba postupiti nailaskom na ovaj saobraćajni znak?

- 1 povećati brzinu kretanja vozila;
- 2 smanjiti brzinu kretanja vozila;
- 3 računati na mogućnost udara bočnog vjetra sa desne strane.



25 Koje značenje imaju ovaj saobraćajni znak?

- 1 obavezno zaustaviti vozilo;
- 2 nailazak na raskrnicu regulisanu svjetlosnom saobraćajnom signalizacijom;
- 3 nastaviti kretanje vozilom bez smanjenja brzine kretanja.



26 Kako treba postupiti nailaskom na ovaj saobraćajni znak?

- 1 povećati pažnju;
- 2 povećati brzinu kretanja vozila;
- 3 smanjiti brzinu kretanja vozila.



27 Tačan naziv saobraćajnog znaka je:

- 1 zabrana polukružnog okretanja;
- 2 obavezno polukružno okretanje.



28 Tačan naziv saobraćajnog znaka je:

- 1 zabrana saobraćaja za vozila koja prevoze opasne materije;
- 2 zabrana saobraćaja za vozila cisterne.



29 Tačan naziv saobraćajnog znaka je:

- 1 zabrana saobraćaja za sva motorna vozila koja vuku priključno vozilo;
- 2 zabrana saobraćaja za teretno vozilo koje vuče priključno vozilo.



30 Koje značenje ima znak koji daje ovlašteno lice na raskrsnici?

- 1 dozvoljen prolaz vozilima koja dolaze sa bočnih strana ovlaštenog lica;
- 2 obavezno zaustavljanje za sva vozila ispred raskrsnice.



31 Kako ćete postupiti u saobraćajnoj situaciji kao na slici?

- 1 proći prvi kroz raskrsnicu jer imate prednost;
- 2 propustiti oba vozila i zadnji proći kroz raskrsnicu;
- 3 propustiti vozilo hitne pomoći koje daje svjetlosne znakove, a zatim proći kroz raskrsnicu.



32 Kako treba postupiti vozač putničkog automobila u saobraćajnoj situaciji kao na slici ako se vozač autobusa uključuje u saobraćaj sa stajališta?

- 1 smanjuje brzinu kretanja i omogućuje uključivanje autobusa u saobraćaj;
- 2 zvučnim znakom upozorava vozača autobusa da ga propusti jer ima prvenstvo prolaza;
- 3 prolazi pored autobusa jer ima prednost.



33 Kako ćete postupiti u saobraćajnoj situaciji kao na slici ako na raskrsnici skrećete ulijevo dok je na semaforu upaljeno zeleno svjetlo?

- 1 zaustaviti se prije raskrsnice;
- 2 propustiti tramvaj koji dolazi iz suprotnog smjera.



34 U saobraćajnoj situaciji kao na slici pravilno skretanje udesno vrši:

- 1 samo žuto vozilo;
- 2 samo plavo vozilo;
- 3 nijedno vozilo;
- 4 oba vozila.



35 Kako ćete postupiti ako se za vrijeme upravljanja vozilom nađete u saobraćajnoj situaciji kao na slici?

- 1 zaustaviti vozilo;
- 2 zvučnim znakom upozoriti pješake na opasnost;
- 3 nastaviti kretanje jer nema obilježenog pješačkog prelaza.



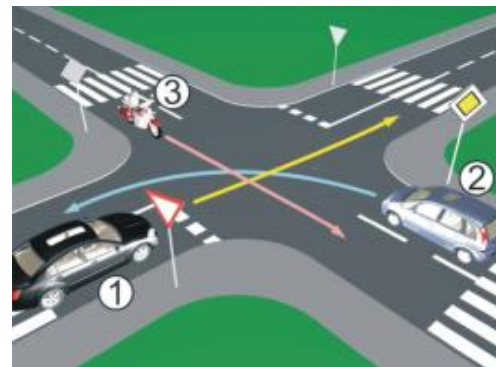
36 Koji je redoslijed prolaska vozila na raskrsnici u situaciji kao na slici?

- 1 2 – 3 – 1;
- 2 3 – 2 – 1;
- 3 3 – 1 – 2.



37 Koji je redoslijed prolaska vozila na raskrsnici u situaciji kao na slici?

- 1 3 – 2 – 1;
- 2 1 – 2 – 3;
- 3 2 – 1 – 3.



38 Koji je redoslijed prolaska vozila na raskrsnici u situaciji kao na slici?

- 1 3 – 2 – 1;
- 2 2 – 3 – 1;
- 3 1 – 2 – 3.



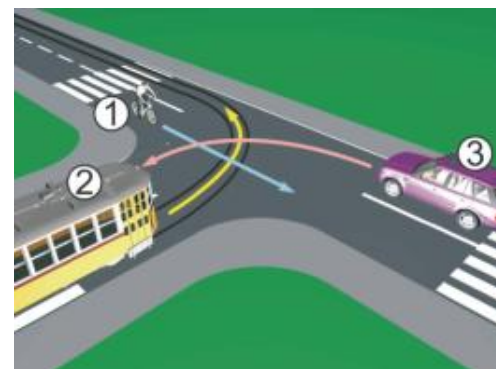
39 Koji je redoslijed prolaska vozila na raskrsnici u situaciji kao na slici?

- 1 2 – 3 – 1;
- 2 1 – 3 – 2;
- 3 1 – 2 – 3.



40 Koji je redoslijed prolaska vozila na raskrsnici u situaciji kao na slici?

- 1 3 – 2 – 1;
- 2 2 – 1 – 3;
- 3 1 – 2 – 3.



1	1	2	3	4	5
2	1	2	3	4	5
3	1	2	3	4	5
4	1	2	3	4	5
5	1	2	3	4	5
6	1	2	3	4	5
7	1	2	3	4	5
8	1	2	3	4	5
9	1	2	3	4	5
10	1	2	3	4	5
<input type="text"/> x <input type="text"/> 2 = <input type="text"/>					

11	1	2	3	4	5
12	1	2	3	4	5
13	1	2	3	4	5
14	1	2	3	4	5
15	1	2	3	4	5
16	1	2	3	4	5
17	1	2	3	4	5
18	1	2	3	4	5
19	1	2	3	4	5
20	1	2	3	4	5
<input type="text"/> x <input type="text"/> 2 = <input type="text"/>					

21	1	2	3	4	5
22	1	2	3	4	5
23	1	2	3	4	5
24	1	2	3	4	5
25	1	2	3	4	5
<input type="text"/> x <input type="text"/> 3 = <input type="text"/>					

31	1	2	3	4	5
32	1	2	3	4	5
33	1	2	3	4	5
34	1	2	3	4	5
35	1	2	3	4	5
<input type="text"/> x <input type="text"/> 5 = <input type="text"/>					

Ukupno negativnih: _____

auto škola driving scooh

LEMI FORCE

mob: 062 294 509 www.lemiforce.ba