

1. Da li je vozaču zabranjeno da pretiče vozilo koje se približava obilježenom pješačkom prelazu, ili koje prelazi pješački prelaz, ili koje je stalo radi propuštanja pješaka na tom prelazu?

1. nije, ukoliko postoje dvije saobraćajne trake u jednom smjeru;
2. nije, ukoliko ga pješaci propuštaju;
3. zabranjeno je.



2. Najveći dozvoljeni poprečni nagib puta iznosi:

1. 10 %;
2. 7 %.



3. Kako ćete postupiti sa vozilom u saobraćaju u slučaju da na vozilu otkáže sistem radne kočnice?

1. zaustavljate vozilo uz korišćenje pomoćne kočnice i isključujete vozilo iz saobraćaja;
2. upravljate vozilom do prvog najbližeg servisa;
3. nastavljate upravljati vozilom uz korišćenje pomoćne kočnice.

4. Šta se podrazumijeva pod pojmom „poseban objekat na putu“?

1. oprema na putu postavljena radi smanjenja brzine kretanja vozila na mjestima gdje je posebno ugrožena bezbjednost učesnika u saobraćaju;
2. zaštitne ograde i naplatne rampe.



5. Šta se podrazumijeva pod pojmom „vozilo“?

1. svako prevozno sredstvo namijenjeno za kretanje po putu, osim pokretnih stolica bez motora za nemoćna lica i dječjih prevoznih sredstava;
2. svako motorno vozilo koje je namijenjeno za prevoz lica.

6. U kojoj situaciji za vrijeme upravljanja vozilom vozač nije dužan da postupi na način određen saobraćajnim znakovima:

1. ako upravlja putničkim vozilom;
2. ako znak nije blagovremeno uočio;
3. ukoliko postupa po naredbi ovlaštenog lica.



7. Dio površine puta namijenjen prvenstveno za saobraćaj vozila, naziva se:

1. kolovozna traka;
2. kolovoz;
3. saobraćajna traka.



8. Za osvjetljenje puta vozač motornog vozila u pravilu koristi:

1. kratka svjetla;
2. duga svjetla.



9. Na raskrsnici i na drugom mjestu na kojem je saobraćaj regulisan uređajima za davanje svjetlosnih saobraćajnih znakova, nakon gašenja „zelenog svjetla“, upaljeno „žuto svjetlo“ ima sljedeće značenje:

1. obavezu za sve učesnike u saobraćaju da se kreću naročitom oprežnošću;
2. zabranu prolaza za sva vozila;
3. zabranu prolaza, osim za vozila koja se u času kad se žuto svjetlo pojavi nalaze na tolikoj udaljenosti od svjetlosnog saobraćajnog znaka da se ne mogu bezbjedno zaustaviti, a da ne prođu taj svjetlosni znak, a za ostale učesnike zabrana prolaza.



10. Kojim vozilima imate pravo upravljati ukoliko imate vozačku dozvolu B kategorije?

1. traktorom;
2. triciklom;
3. vozilom koje, osim sjedišta za vozača, ima više od osam sjedišta.



11. Da li se na autoput smije uključiti motorno vozilo koje vuče drugo motorno vozilo koje zbog neispravnosti ne može da se kreće?

- 1 nije regulisano propisom;
- 2 ne;
- 3 da.

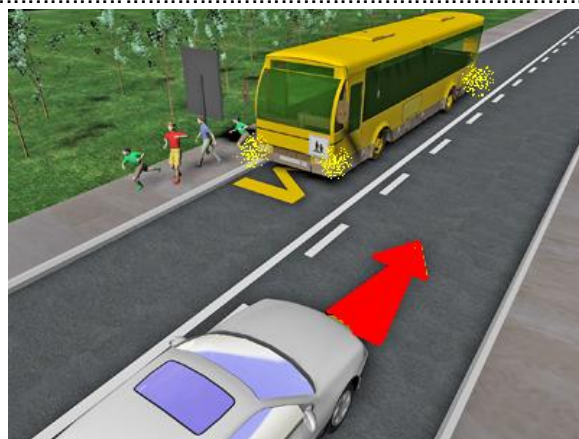


12. Kojim postupcima vozač ugrožava bezbjednost saobraćaja?

- 1 ako vozilom upravlja umoran ili bolestan;
- 2 ako vozilom upravlja pod uticajem alkohola i opojnih sredstava;
- 3 ako se vozilom kreće uz desnu ivicu kolovoza.

13. Ako je vozilo kojim se prevoze djeca zaustavljeno na kolovozu, na putu sa dvije saobraćajne trake, dok djeca ulaze ili izlaze iz vozila, a vi tom vozilu dolazite u susret, dužni ste:

- 1 zaustaviti vozilo dok djeca ulaze i izlaze iz vozila;
- 2 smanjiti brzinu kretanja vozila i naročito oprežnošću nastaviti kretanje vozilom;
- 3 smanjiti brzinu kretanja vozila i po potrebi zaustaviti vozilo.



14. Širina motornih i priključnih vozila, uključujući izmjenjive nadgradnje za prihvat tereta, kao i svih uređaja koji se pri vožnji nalaze na vozilu, izuzimajući uređaje za čišćenje snijega i vozila namijenjenih za zimsko održavanje puteva, može biti maksimalne vrijednosti:

- 1 2,00 m;
- 2 2,50 m;
- 3 2,55 m;
- 4 4,50 m.

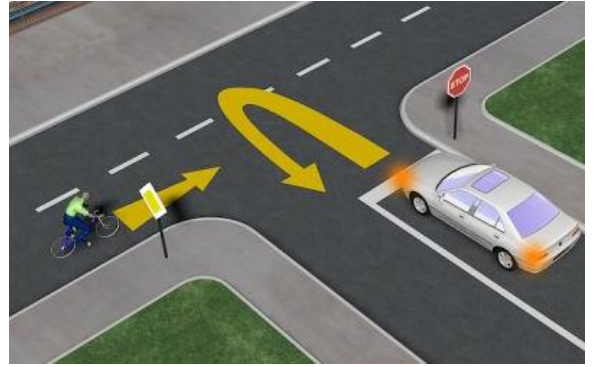
15. Koliko vozila u nizu čini kolonu?

- 1 najmanje 3 vozila;
- 2 najmanje 5 vozila.



16. Koje radnje morate preduzeti prije vršenja radnje polukružnog okretanja?

- 1 predhodno se uvjeriti da je radnju moguće obaviti na bezbjedan način;
- 2 uključiti uređaj za istovremeno paljenje svih pokazivača smjera;
- 3 uključiti lijevi pokazivač smjera i vozilom zauzeti pravilan položaj u saobraćajnoj traci.



17. Pojam „saobraćajna traka“ podrazumijeva se:

- 1 uzdužni dio kolovoza namijenjen za saobraćaj motornih vozila;
- 2 obilježeni ili neobilježeni uzdužni dio kolovoza čija je širina dovoljna za nesmetan saobraćaj jednog reda vozila.



18. Gdje se na putu postavljaju smjerokazni stubići sa crvenim reflektujućim katadioptrima?

- 1 uz lijevu ivicu kolovoza;
- 2 uz desnu ivicu kolovoza;
- 3 samo ispred opasnih krivina.



19. Svjetlosni saobraćajni znak „žuto trepćuće svjetlo“ obavezuje sve učesnike u saobraćaju:

- 1 na najavu crvenog svjetla;
- 2 na najavu zelenog svjetla;
- 3 na kretanje sa povećanom oprežnošću, i da uređaj za davanje svjetlosnih znakova nije u funkciji regulisanja saobraćaja.



20. Za vrijeme upravljanja motornim vozilom na autoputu vozač ne smije:

- 1 mijenjati saobraćajnu traku kojom se predhodno kretao;
- 2 kretati se vozilom unazad;
- 3 obavljati radnju polukružnog okretanja.



21 Kako treba postupiti nailaskom na ovaj saobraćajni znak?

- 1 smanjiti brzinu kretanja vozila i povećavati pažnju;
- 2 predviditi mogućnost nailaska na poledicu na kolovozu;
- 3 povećavati brzinu kretanja vozila.



22 Kojim vozilima je zabranjeno kretanje putem označenim ovim saobraćajnim znakom?

- 1 bicikli;
- 2 autobusi i teretna vozila.



23 Kojim vozilima je dozvoljeno kretanje putem označenim ovim saobraćajnim znakom?

- 1 bicikli, mopedi i laki motocikli;
- 2 motocikli.



24 Koje značenje ima ovaj saobraćajni znak?

- 1 zabrana saobraćaja za vozila koja prevoze opasne materije iznad određene količine;
- 2 zabrana saobraćaja za vozila koja prevoze eksploziv ili neke lako zapaljive materije.



25 Tačan naziv saobraćajnog znaka je?

- 1 teren uređen za kampovanje u vozilima;
- 2 zabranjeno kampovanje u vozilima.



26 Tačan naziv saobraćajnog znaka je?

- 1 blizina mjesta na kojem se nalazi autopraonica;
- 2 blizina mjesta gdje je zabranjeno pranje vozila.



27 Koje značenje ima znak koji daje ovlašteno lice na raskrsnici?

- 1 dozvoljen prolaz vozilima koja dolaze sa bočnih strana ovlaštenog lica;
- 2 obavezno zaustavljanje za sva vozila ispred raskrsnice.



28 Dvostruka isprekidana linija služi za obilježavanje:

- 1 saobraćajnih traka sa izmjenljivim smjerom kretanja na kojima je saobraćaj regulisan uređajima za davanje svjetlosnih saobraćajnih znakova;
- 2 saobraćajne trake koju mogu koristiti samo vozila sa pravom prvenstva prolaza.



29 Kada će vozač koji upravlja vozilom koje prevozi opasne materije koristiti ovaj znak?

- 1 kad vrši prevoz na temperaturi ispod 0 °C;
- 2 kad vrši prevoz opasnih materija na povišenoj temperaturi.



30 Tačan naziv saobraćajnog znaka je:

- 1 obavezno zaustavljanje;
- 2 nailazak na put sa prvenstvom prolaza.



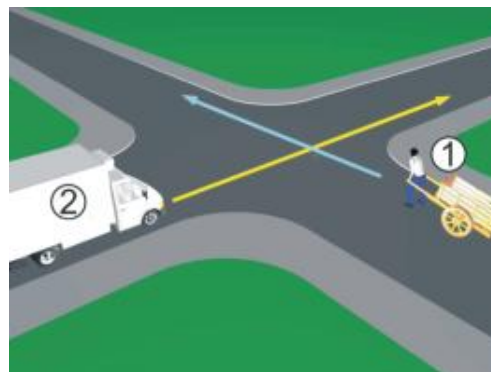
31 Da li je u saobraćajnoj situaciji kao na slici dozvoljeno izvršiti radnju polukružnog okretanja vozilom?

- 1 da;
- 2 ne.



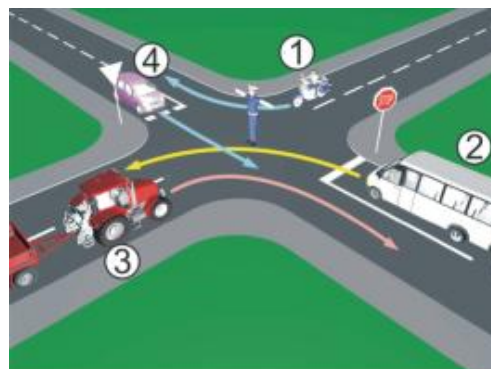
32 U saobraćajnoj situaciji kao na slici, koji učesnik u saobraćaju mora sačekati i propustiti drugog učesnika?

- 1 broj 2;
- 2 broj 1.



33 Kojim vozilima u saobraćajnoj situaciji kao na slici nije dozvoljen prolaz na raskrsnici?

- 1 vozilo broj 1 i broj 3;
- 2 vozilo broj 4 i broj 2.



34 Kako u saobraćajnoj situaciji kao na slici mora postupiti vozač vozila broj 2?

- 1 zaustaviti se i propustiti vozilo broj 1;
- 2 proći prije vozila broj 1.



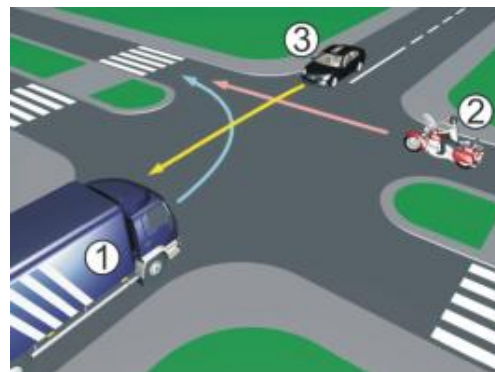
35 Kako u saobraćajnoj situaciji kao na slici mora postupiti vozač vozila broj 2?

- 1 propustiti vozilo broj 1;
- 2 proći prije vozila broj 1.



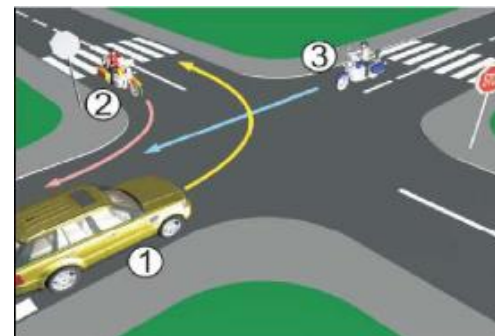
36 Koji je redoslijed prolaska vozila na raskrsnici u situaciji kao na slici?

- 1 3 – 2 – 1;
- 2 2 – 1 – 3;
- 3 1 – 2 – 3.



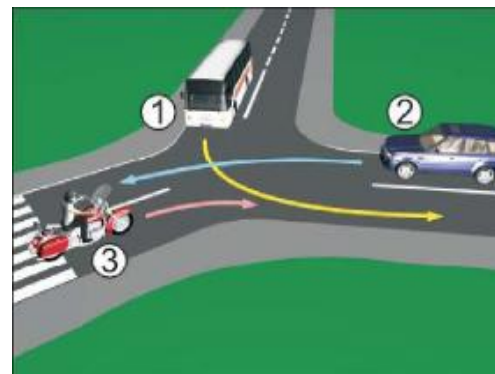
37 Koji je redoslijed prolaska vozila na raskrsnici u situaciji kao na slici?

- 1 1 – 2 – 3;
- 2 2 – 3 – 1;
- 3 3 – 1 – 2.



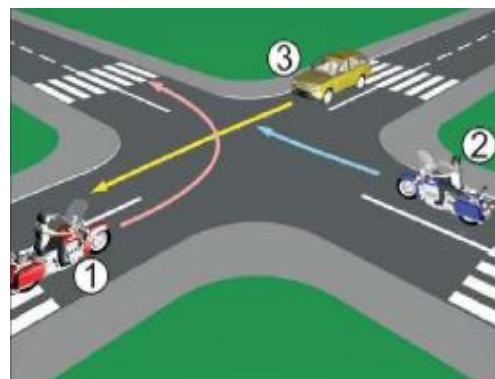
38 Koji je redoslijed prolaska vozila na raskrsnici u situaciji kao na slici?

- 1 2 – 3 – 1;
- 2 3 – 1 – 2;
- 3 1 – 3 – 2.



39 Koji je redoslijed prolaska vozila na raskrsnici u situaciji kao na slici?

- 1 1 – 2 – 3;
- 2 3 – 2 – 1;
- 3 2 – 1 – 3.



40 Koji je redoslijed prolaska vozila na raskrsnici u situaciji kao na slici?

- 1 1 – 3 – 2;
- 2 2 – 3 – 1;
- 3 1 – 2 – 3.



1	1	2	3	4	5
2	1	2	3	4	5
3	1	2	3	4	5
4	1	2	3	4	5
5	1	2	3	4	5
6	1	2	3	4	5
7	1	2	3	4	5
8	1	2	3	4	5
9	1	2	3	4	5
10	1	2	3	4	5

11	1	2	3	4	5
12	1	2	3	4	5
13	1	2	3	4	5
14	1	2	3	4	5
15	1	2	3	4	5
16	1	2	3	4	5
17	1	2	3	4	5
18	1	2	3	4	5
19	1	2	3	4	5
20	1	2	3	4	5

21	1	2	3	4	5
22	1	2	3	4	5
23	1	2	3	4	5
24	1	2	3	4	5
25	1	2	3	4	5

31	1	2	3	4	5
32	1	2	3	4	5
33	1	2	3	4	5
34	1	2	3	4	5
35	1	2	3	4	5

	x	2	=	
--	---	---	---	--

	x	2	=	
--	---	---	---	--

	x	3	=	
--	---	---	---	--

	x	5	=	
--	---	---	---	--

Ukupno negativnih: _____

auto škola
driving school

LEMI FORCE

mob:062 294 509
www.lemiforce.ba

